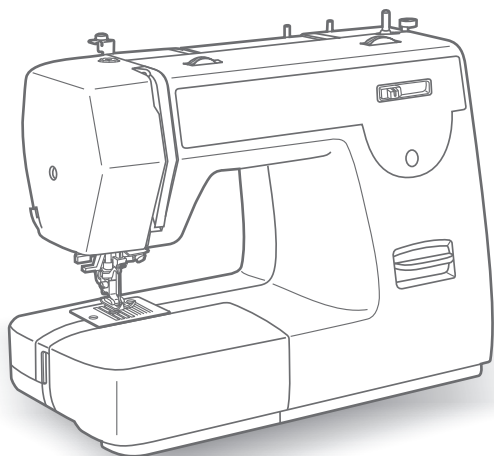


# KARTA GWARANCYJNA INSTRUKCJA OBSŁUGI



*Redstar*

R20

# GRATULACJE!

---

Gratulujemy zakupu nowej maszyny do szycia! Maszyna jest wyjątkowo prosta i wygodna w obsłudze. Dla bezpieczeństwa i pełnego wykorzystania możliwości maszyny zalecamy przestudiowanie załączonej instrukcji obsługi.

**UWAGA:**

Pozostałości materiałów i nici muszą być regularnie usuwane z maszyny.

Maszyna powinna być poddawana okresowym przeglądom w autoryzowanych punktach serwisowych przynajmniej raz w roku w zależności od intensywności użytkowania.

---

# WAŻNE INSTRUKCJE BEZPIECZEŃSTWA

---

Przeczytaj wszystkie instrukcje przed rozpoczęciem pracy.

## **NIEBEZPIECZEŃSTWO** - aby

**zminimalizować ryzyko porażenia prądem:**

1. Maszyna nigdy nie powinna być pozostawiona bez dozoru, jeżeli jest podłączona do prądu.
2. Zawsze wyłączaj zasilanie przed konserwacją i po skończonej pracy.

## **OSTRZEŻENIE** - aby zminimalizować ryzyko

**poparzenia, pożaru, porażenia prądem czy zranienia:**

1. Przeczytaj uważnie instrukcję przed uruchomieniem maszyny.
2. Przechowuj instrukcję wraz z maszyną aby mogły skorzystać z niej także osoby trzecie
3. Używaj maszyny w suchym pomieszczeniu.
4. To urządzenie może być używane przez osoby w wieku od 8 lat i powyżej oraz osoby o ograniczonej sprawności fizycznej, sensorycznej lub umysłowej jak też z brakiem doświadczenia i wiedzy, jeśli pozostają pod nadzorem lub zostały przeszkolone zachowują szczególne środki ostrożności.
5. Urządzenie to nie może służyć do zabawy dzieciom.
6. Czyszczenie i konserwacja użytkownik nie musi być wykonane przez dzieci bez nadzoru.
7. W celu wykonania jakichkolwiek czynności w pobliżu igły, takich jak nawlekanie nici, wymiana igły, lub wymiana stopki maszynę należy wyłączyć przełącznikiem do pozycji ("O").
8. Zawsze odłącz urządzenie od zasilania, jeśli zostawiasz go bez nadzoru, aby uniknąć zranienia po przypadkowym włączeniu.
9. Zawsze odłącz urządzenie od zasilania kiedy czyścisz, wymieniasz żarówkę czy oliwisz maszynę.
10. Nie należy używać urządzenia, jeśli jest mokro lub w wilgotnym środowisku.
11. Nigdy nie należy ciągnąć za przewód, zawsze odłącz urządzenie trzymając za wtyczkę.

- 
12. W przypadku wymiany żarówki stosuj zalecane lub o podobnej wielkości bańki, 15 W, 220 V.
  13. Nie kładź niczego na regulatorze obrotów.
  14. Nigdy nie używać urządzenia, jeżeli są zablokowane są otwory wentylacyjne urządzenia lub części są zabite pyłem i resztkami materiałów.
  15. Używaj tylko regulatora obrotów o symbolu KD-1902, FC-1902 (110-120V) / KD-2902, FC-2902A, FC-2902D (220-240V) / 4C-316B (110-125V) / 4C-326G (230V).
  16. Jeśli przewód zasilający połączony z regulatorem obrotów jest uszkodzony, musi zostać wymieniony przez producenta lub autoryzowany serwis, lub osobę o podobnych kwalifikacjach w celu uniknięcia zagrożenia.
  17. Poziom hałas przy normalnej pracy jest mniejszy niż 75 dB (A).
  18. Nie wyrzucaj urządzeń elektrycznych wraz z odpadami komunalnymi, należy zanieść do odpowiednich do tego punktów.
  19. Zasięgnij informacji o systemie i punktach zbierania.
  20. Jeżeli urządzenia elektryczne są usuwane na składowiska lub wysypiska, niebezpieczne substancje mogą przedostać się do wód gruntowych i uszkodzić zdrowie.
  21. W przypadku wymiany urządzenia na nowe, sprzedawca jest prawnie zobowiązany do odebrania starego urządzenia.

## **ZACHOWAJ TE INSTRUKCJE**

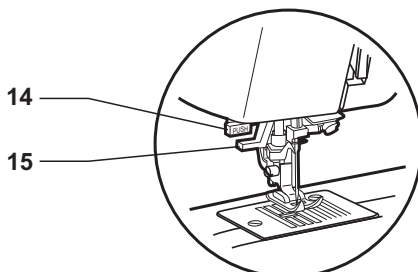
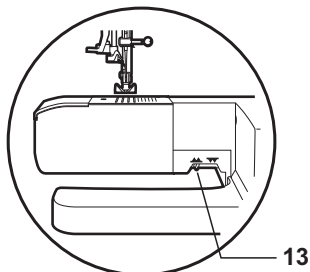
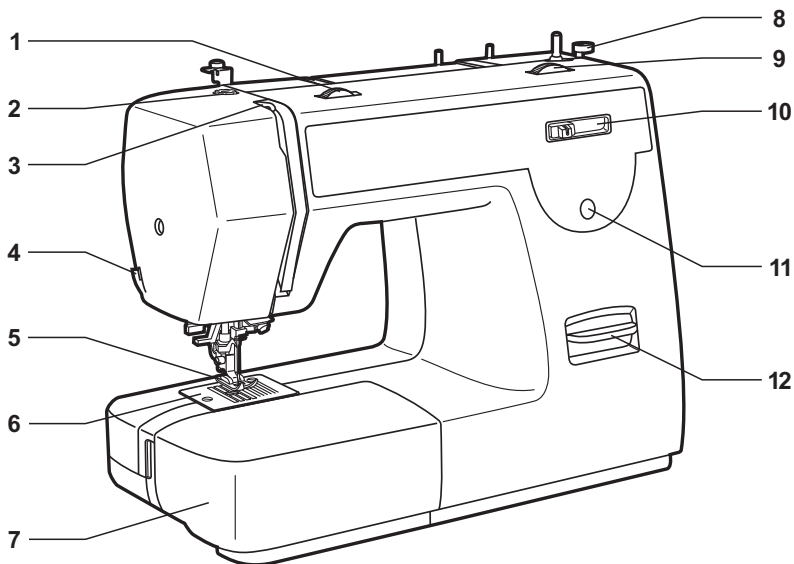
Ta maszyna przeznaczona jest wyłącznie do użytku domowego.

Budowa maszyny .....	2/3
Akcesoria .....	4
Zakładanie stolika .....	5
Podłączenie źródła zasilania .....	6
Wymiana żarówki .....	7
Dwie pozycje wysokości stopki/Regulacja docisku stopki .....	8
Mocowanie uchwytu stopki .....	9
Napełnianie dolnej szpulki .....	10
Zakładanie dolnej szpulki .....	11
Wymiana igły (system 130/705H) .....	12
Zakładanie górnej nitki .....	13
Automatyczny nawlekacz igły (opcja) .....	14
Napężenie nitki .....	15
Wyciąganie dolnej nitki .....	16
Szycie wstecz / Wyjmowanie materiału / Obcinanie nitki .....	17
Opuszczanie ząbków transportera .....	18
Dobór igiel/materiału/nici .....	19
Wybór ścięgu (dla modeli z 2-ma pokrętłami) .....	20
Wybór ścięgu (dla modeli z 3-ma pokrętłami, 21 ścięgów) .....	21
Wybór ścięgu (dla modeli z 3-ma pokrętłami, 26 lub 32 ścięgów) .....	22
Ścieg prosty i pozycje igły .....	23
Ścieg zygzakowy (dla modeli z 2-ma pokrętłami) .....	24
Ścieg zygzakowy (dla modeli z 3-ma pokrętłami) .....	25
Ścieg kryty .....	26
Ściegi overlockowe .....	27
Przyszywanie guzików (dla modeli z 2-ma pokrętłami) .....	28
Przyszywanie guzików (dla modeli z 3-ma pokrętłami) .....	29
Automatyczne obszycie dziurek .....	30
Balans kolumn dziurki .....	31
Wszywanie zamków i sznurków .....	32
Stopka do podwijania .....	33
Zygzak trójstopniowy .....	34
Wybór ścięgu .....	35
Ścieg plaster miodu .....	36
Stopka do naszywania sznurka .....	37
Cerowanie z ręcznym prowadzeniem materiału .....	38
Praktyczne ścięgi .....	39
Cerowanie .....	40
Wszywanie koronek .....	41
Aplikacje .....	42
Igła podwójna .....	43
Monogramy i hafty na tamborku .....	44
Pikowanie .....	45
Marszczenie .....	46
Patchworki .....	47
Stopka krocząca .....	48
Konserwacja maszyny .....	49
Usuwanie usterek .....	50

## Budowa maszyny

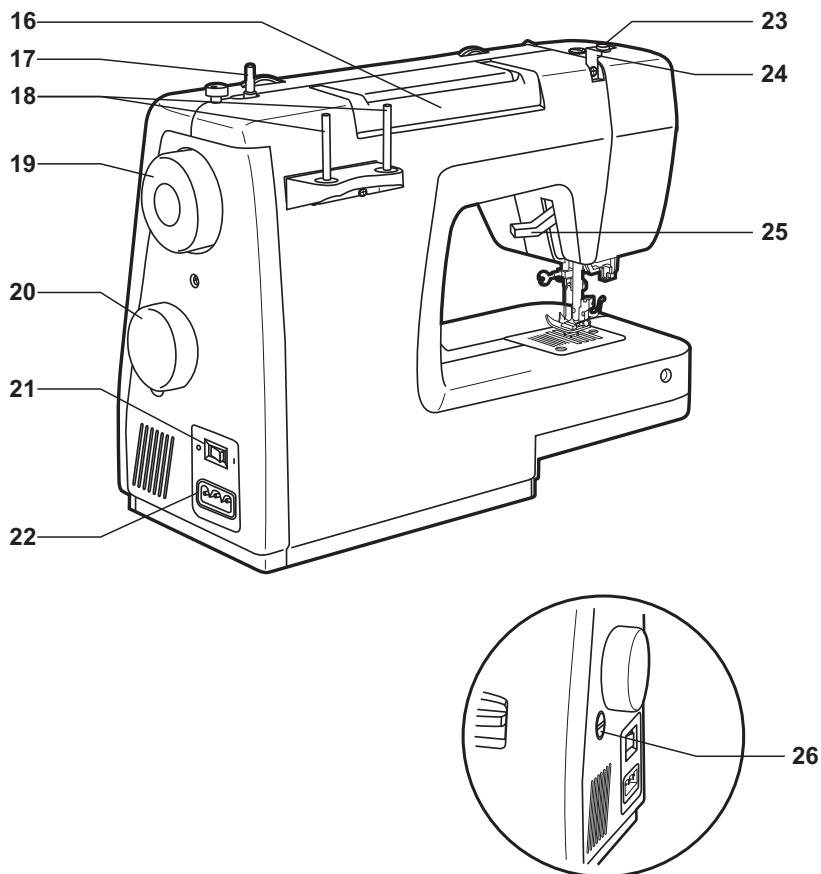
1. Pokrętko regulacji napięcia nitki
2. Regulator docisku stopki
3. Dźwignia podnoszenia nitki
4. Nóż do obcinania nitki
5. Stopka
6. Płytkę igłowa
7. Stolik i pojemnik na akcesoria
8. Ogranicznik napełniania dolnej szpulki
9. Pokrętko długości ściegu
10. Pokrętko szerokości ściegu (dla modelu z 3-ma pokrętkami)\*
11. Okienko wybranego ściegu
12. Dźwignia szycia wstecz
13. Dźwignia opuszczania ząbków transportera
14. Dźwignia automatycznego obszywania dziurek
15. Nawlekacz igły (Wyposażenie dodatkowe)

\* Uwaga:  
Jeżeli Twoja maszyna nie posiada pokrętkła szerokości ściegu należy w instrukcji odnosić się do uwag przeznaczonych dla modelu z 2-ma pokrętkami.



## Budowa maszyny

16. Rączka
17. Trzpień do napełniania dolnej szpulki
18. Trzpień na szpulkę nici
19. Koło ręczne
20. Pokrętko wyboru ściegu
21. Wyłącznik główny
22. Gniazdo zasilania
23. Prowadnik nitki
24. Prowadnik górnej nitki
25. Dźwignia podnoszenia stopki
26. Szczelina regulacji balansu dziurki



## Akcesoria

### Akcesoria standardowe (1)

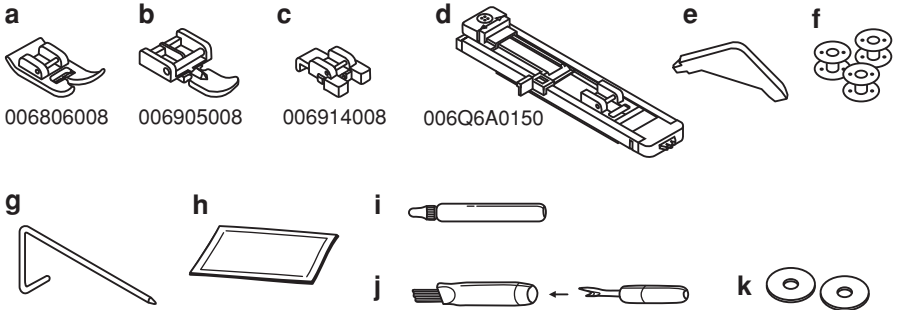
- a. Stopka standardowa
- b. Stopka do zamków
- c. Stopka do przyszywania guzików
- d. Stopka do obszywania dziurek
- e. Śrubokręt
- f. Szpulki 3 szt.
- g. Prowadnik ścięgu
- h. Opakowanie igieł 3 szt.
- i. Oliwiarka
- j. Przecinak/szczoteczka
- k. Podkładka filcowa 2 szt.

### Akcesoria dodatkowe (2)

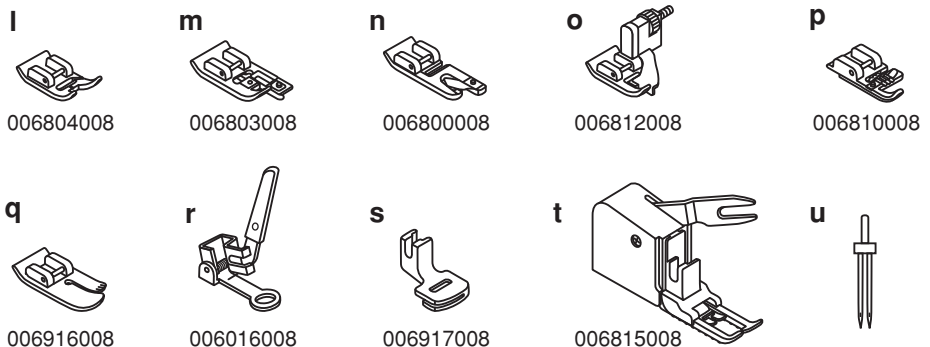
(Te 10 akcesoriów dostępnych jest dodatkowo u lokalnego dealera).

- l. Stopka do ścięgu satynowego
- m. Stopka do ścięgu overlockowego
- n. Stopka do podwijania
- o. Stopka do ścięgu krytego
- p. Stopka do kordonka
- q. Stopka do pikowania
- r. Stopka do cerowania / haftowania
- s. Stopka do marszczenia
- t. Stopka krocząca
- u. Iglą podwójna

1

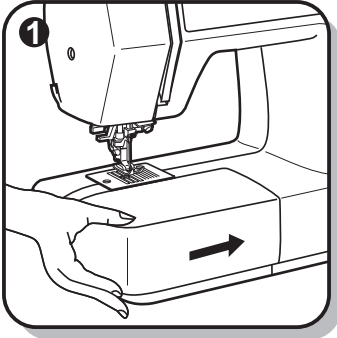


2

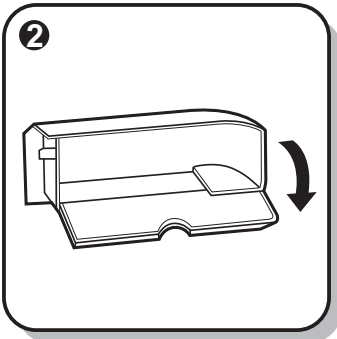




## Zakładanie stolika

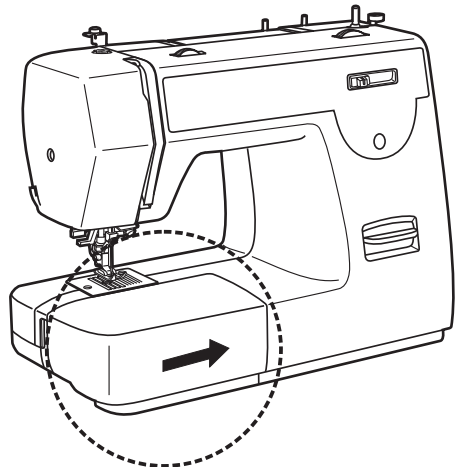


Ułożyć stół w pozycji poziomej i wsunąć w kierunku wskazanym strzałką (1).

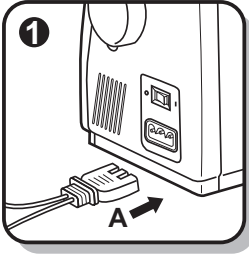


Wnętrze stołu może być stosowane jako pojemnik na akcesoria.

Aby otworzyć pojemnik należy podnieść klapkę w miejscu wskazanym strzałką (2).



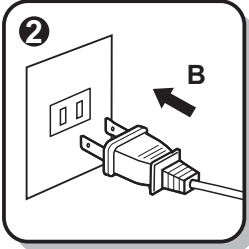
## Podłączenie maszyny do źródła zasilania



### Uwaga:

Maszyna powinna być odłączana od źródła zasilania i wyłączona przełącznikiem głównym (pozycja "O") gdy nie jest używana lub przed montażem lub demontażem jej części.

- Ta maszyna wyposażona jest w polaryzowaną wtyczkę i musi być stosowana z odpowiednim gniazdem sieciowym.
- Podłączyć maszynę do źródła zasilania jak pokazano na rysunku (1/2).
- Wyłącznik główny maszyny umieszczony jest nad gniazdem zasilania. Aby włączyć maszynę należy ustawić wyłącznik główny w pozycji "I" (1).
- Oświetlenie włącza się automatycznie gdy wyłącznik główny jest w pozycji "I".
- Aby uruchomić maszynę należy nacisnąć rozrusznik (4). Prędkość pracy regulowana jest siłą nacisku na rozrusznik.



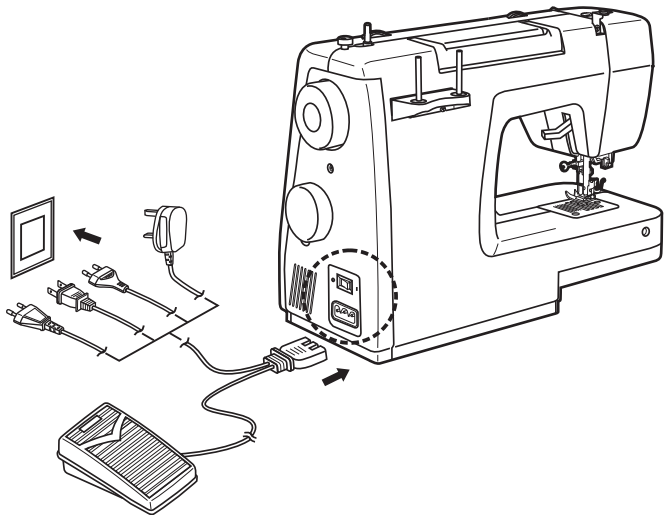
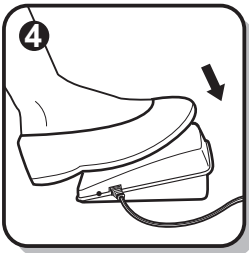
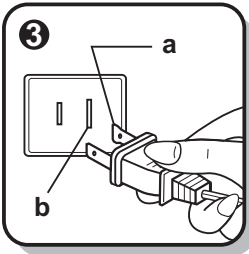
### Uwaga:

W przypadku wątpliwości związanych z podłączeniem maszyny należy skontaktować się z wykwalifikowanym elektrykiem. Wyłączać maszynę z gniazda sieciowego gdy nie jest używana.

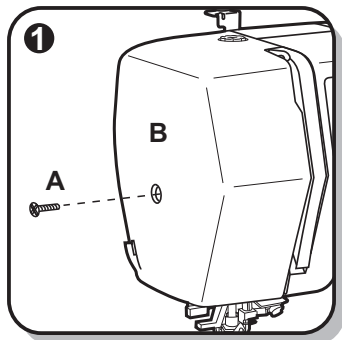
### WAŻNA UWAGA

Urządzenie posiada polaryzowaną wtyczkę (jeden bolec szerszy). Aby zredukować ryzyko porażenia prądem wtyczka ta może zostać umieszczona w polaryzowanym gniazdku tylko w jednej pozycji. Jeżeli wtyczka nie wchodzi w pełni do gniazdka należy włożyć ją w odwrotnej pozycji. Jeżeli nadal nie pasuje należy skontaktować się z elektrykiem. Nie wolno w żaden sposób modyfikować wtyczki (3).

- a. Polaryzowana wtyczka
- b. Gniazdo przeznaczone do uziemienia.



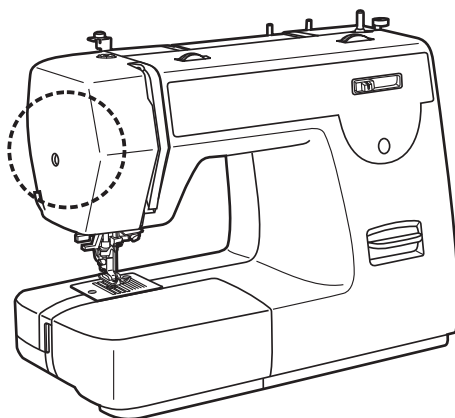
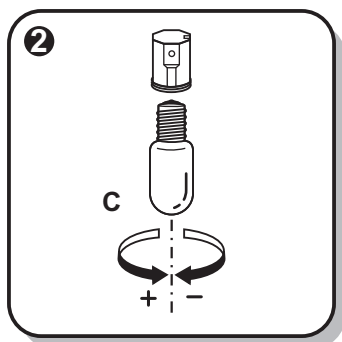
## ➔ Wymiana żarówki



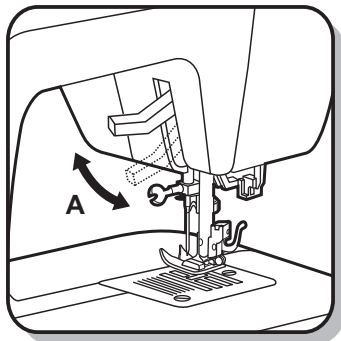
### ☒ Uwaga:

Przed wymianą żarówki należy wyłączyć wtyczkę z gniazda zasilającego.

- Poluzować śrubę (A) jak na rysunku. (1)
- Zdjąć osłonę (B).
- Odkręcić żarówkę i założyć nową (C). (2)
- Założyć osłonę i dokręcić śrubę.

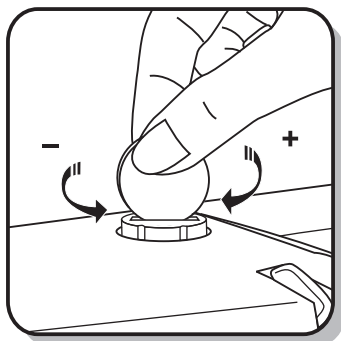


## 2 pozycje wysokości stopki



Przy szyciu grubych materiałów lub wielu warstw materiału stopka może zostać podniesiona do drugiego poziomu wysokości, dla łatwiejszego ułożenia materiału. (A)

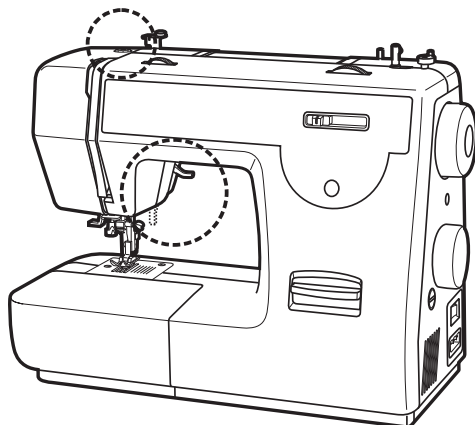
## Regulacja docisku stopki



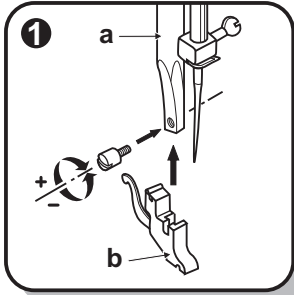
Docisk stopki maszyny został fabrycznie ustawiony i nie wymaga szczególnej regulacji w zależności od rodzaju materiału.

Jeżeli jednak potrzebujemy wyregulować docisk stopki należy obrócić śrubę regulacji docisku monetą.

Dla bardzo cienkich materiałów należy zmniejszyć docisk stopki obracając śrubę przeciwnie do ruchu wskazówek zegara. Dla materiałów ciężkich należy zwiększyć docisk stopki, obracając śrubę zgodnie z ruchem wskazówek zegara.



## Mocowanie uchwytu stopki



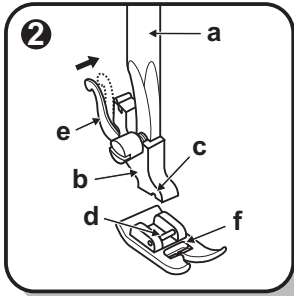
### Uwaga:

Przed wykonaniem poniższych operacji należy wyłączyć maszynę przełącznikiem głównym (pozycja "O").

Podnieść igłę do jej najwyższej pozycji, podnieść dźwignię podnoszenia stopki. Założyć uchwyt stopki (b) na drążek mocowania stopki (a). (1)

### Mocowanie stopki:

Obniżyć uchwyt stopki (b), aż nacięcie uchwytu (c) znajdzie się dokładnie nad trzpieniem stopki (d). (2)

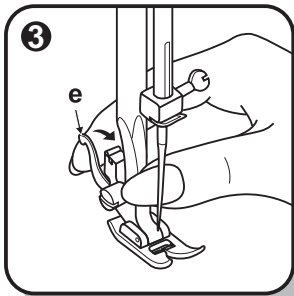


Opuścić uchwyt stopki (b), a stopka (f) zostanie zamocowana automatycznie.

### Zdejmowanie stopki:

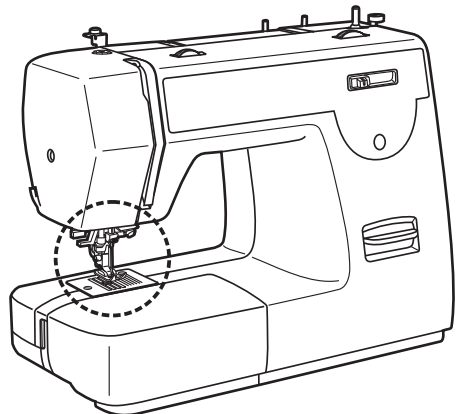
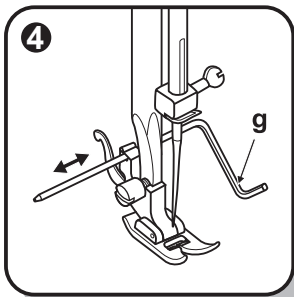
Podnieść stopkę.

Zwolnić stopkę poprzez podniesienie dźwigni (b) umieszczonej z tyłu stopki. (3)

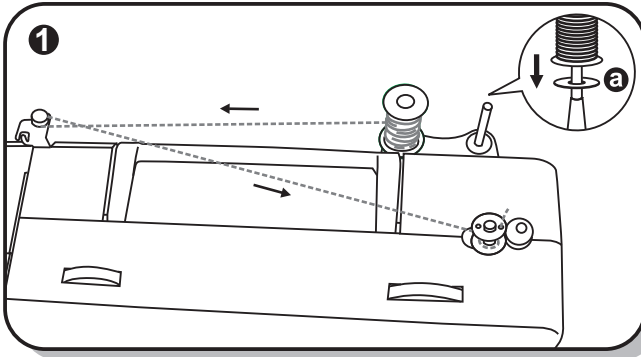


### Mocowanie prowadnika:

Zamocować prowadnik (g) w szczelinie stopki jak pokazano na rysunku. Wyregulować odległość w zależności od potrzeb, dla podwinień, zakładek, itp. (4)



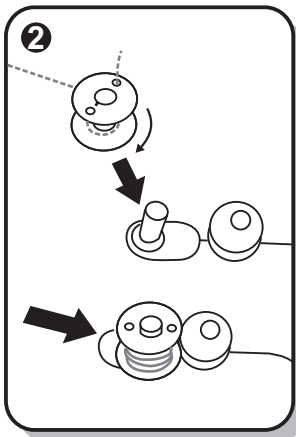
## Napełnianie dolnej szpulki



Założyć pustą szpulkę na trzpień do napełniania dolnej szpulki.

Przełożyć nitkę ze szpulki przez dysk naprężacza (1).

Owinąć nitkę ręcznie kilka razy wokół szpulki, zgodnie z ruchem wskazówek zegara. Przesunąć szpulkę i trzpień w prawo, do pozycji napełniania.

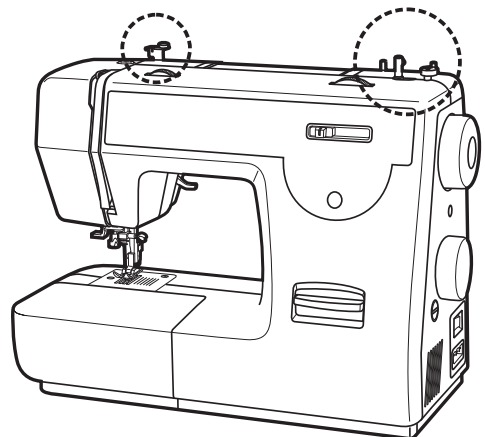


Delikatnie nacisnąć rozrusznik. Napełnianie zakończy się automatycznie gdy szpulka jest pełna. Przesunąć szpulkę i trzpień w lewo do pozycji szycia i zdjąć szpulkę.

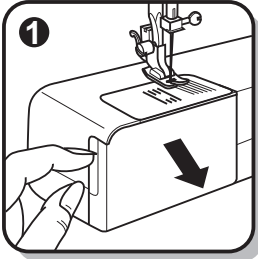
### Uwaga:

Gdy trzpień do napełniania dolnej szpulki ustawiony jest w pozycji napełniania maszyna nie będzie szyla, a koło ręczne jest zablokowane. Aby rozpocząć szycie należy przesunąć trzpień w lewo (do pozycji szycia).

a. Podkładka filcowa



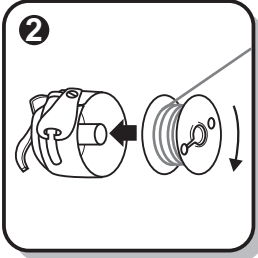
## Zakładanie dolnej szpulki



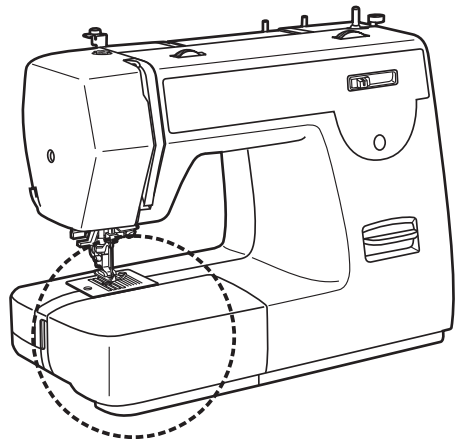
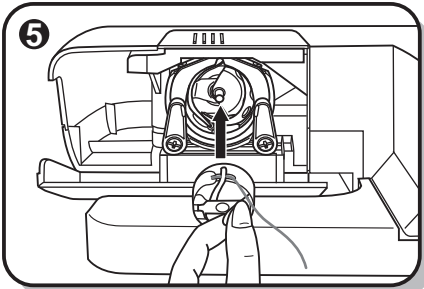
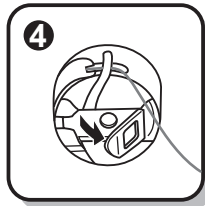
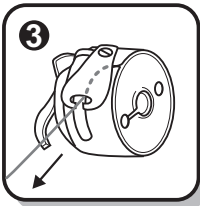
### Uwaga:

Przed wyjmowaniem lub zakładaniem dolnej szpulki wyłączyć maszynę przełącznikiem głównym (pozycja "0").

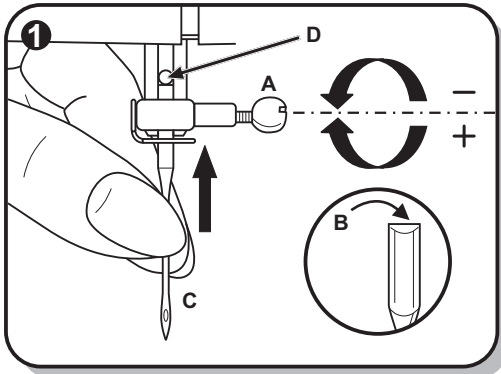
Przy zakładaniu i wyjmowaniu szpulki z bębneka igłą musi być maksymalnie podniesiona.



- Otworzyć osłonę. (1)
- Jedną ręką przytrzymać bębnek. Założyć szpulkę do bębneka tak, aby nitka rozwijała się zgodnie z ruchem wskazówek zegara (kierunek wskazany strzałką). (2)
- Przeciągnąć nitkę przez szczelinę, następnie w dół i w lewo, aż przejdzie przez oczko podające (prostokątny otwór) pod sprężyną naprężającą. (3)
- Przytrzymać bębnek za zawiasowy zatrzask. (4)
- Włożyć bębnek maksymalnie głęboko do kosza chwytacza i zwolnić uchwyt. Metalowy palec bębneka powinien znajdować się w wycięciu kosza chwytacza. (5)



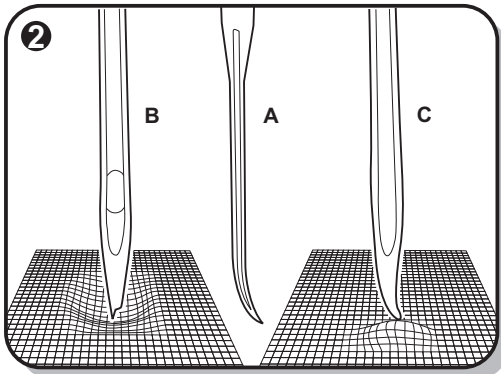
## Wymiana igły (System 130/705H)



### Uwaga:

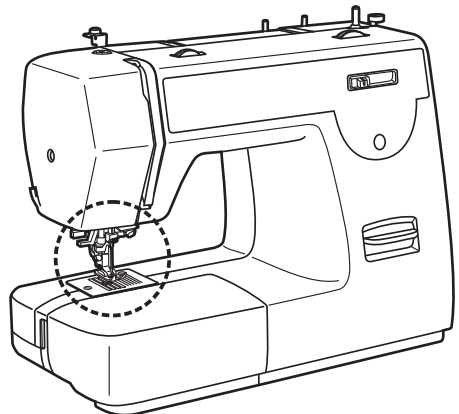
Przed wyjmowaniem lub zakładaniem igły należy ustawić wyłącznik główny w pozycji "0".

Przy pierwszych objawach przepuszczania ściągów lub zrywania nitki należy wymienić igłę. Dobrac prawidłowy rodzaj oraz grubość igły do stosowanego materiału. Obrócić kołem ręcznym do siebie, aż igła znajdzie się w najwyższej pozycji. Poluzować śrubę uchwyty igły (A) i dokręcić ją ponownie po założeniu nowej igły (1).



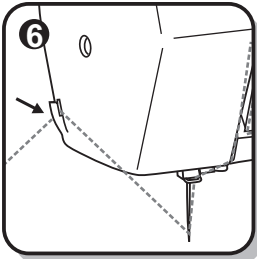
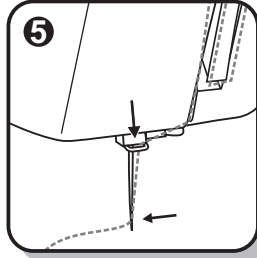
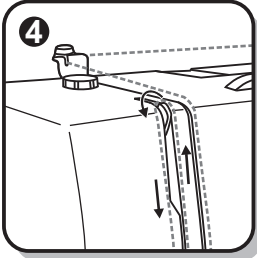
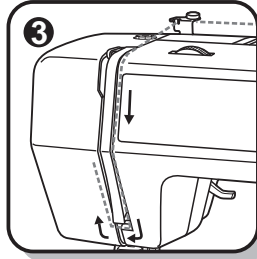
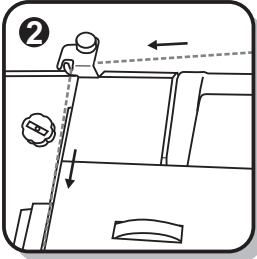
Igłę należy zakładać płaską stroną trzonka do tyłu (B). Wsunąć igłę do uchwyty (C) maksymalnie do góry (D). Dokręcić śrubę uchwyty igły.

Dla prawidłowego rezultatu szycia igłą musi zawsze być prosta i ostra. Należy wymienić igłę (2) jeżeli jest skrzywiona (A), stępiona (C) lub ma uszkodzoną końcówkę (B).





## Zakładanie górnej nitki

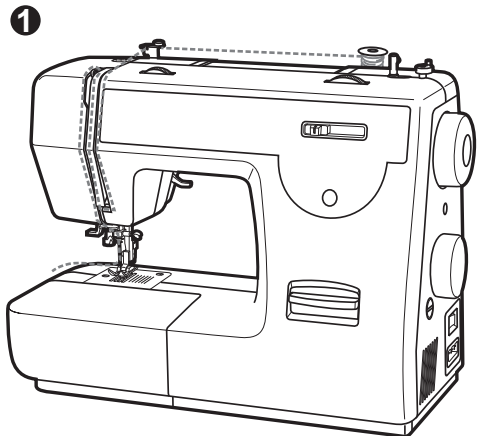


### Uwaga:

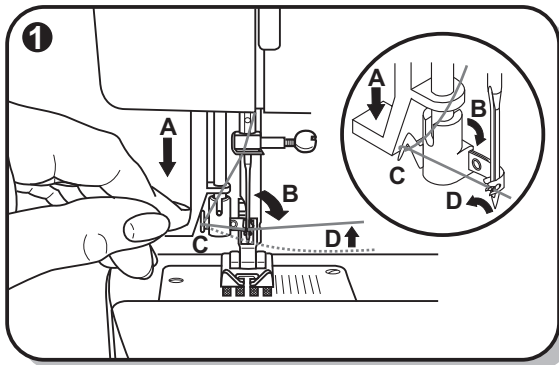
Przed zakładaniem nitki wyłączyć maszynę przełącznikiem głównym.

Podnieść igielnicę do jej najwyższej pozycji. Zachować kolejność zakładania nitki pokazaną poniżej na ilustracjach. Jeżeli pominiemy któryś etap lub nieprawidłowo założymy nitkę w któryś prowadnik maszyna nie będzie szyla prawidłowo. (1-5)

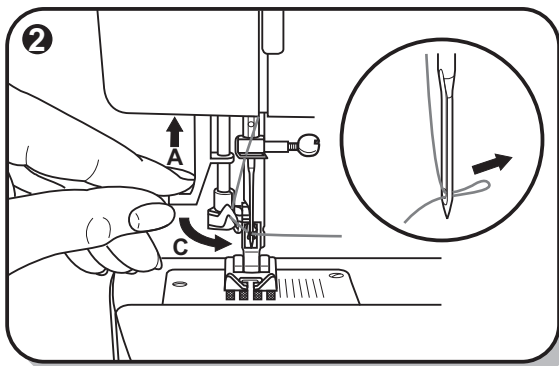
Kontynuować zakładanie nitki w dół i do prowadnika przy igle. Założyć nitkę do oczka igły od przodu do tyłu. Pozostawić ok. 10 cm nitki poza igłą.



## Automatyczny nawleakacz igły (opcja)

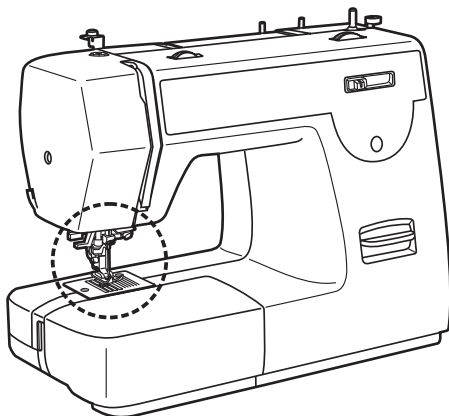


- Podnieść igłę do jej najwyższej pozycji.
- Opuścić w dół dźwignię (A).
- Nawleakacz automatycznie przesunie się do pozycji nawlekania (B).
- Założyć nitkę wokół haczyka (C).
- Przełożyć nitkę z przodu igły wokół haczyka (D), od dołu do góry.
- Zwolnić dźwignię (A).
- Przeciągnąć nitkę przez oczko igły.

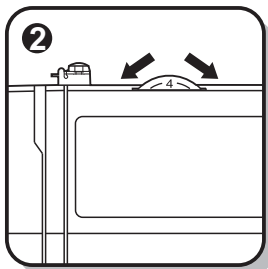
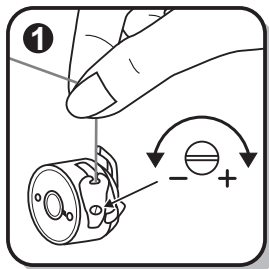


### Uwaga:

Ustawić przełącznik główny w pozycji ("O")!



## Naprężenie nitki



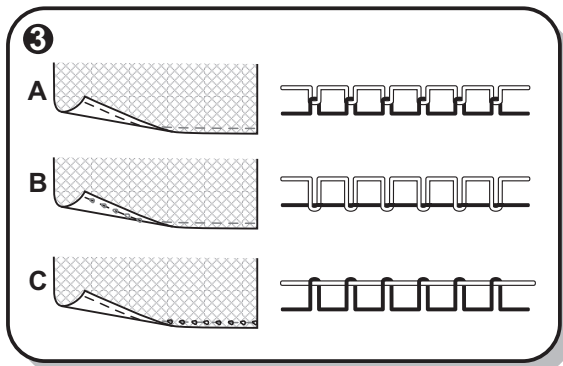
### Uwaga:

Naprężenie nitki zostało ustawione fabrycznie i zwykle nie wymaga zmian.

### Naprężenie dolnej nitki

Aby sprawdzić naprężenie dolnej nitki należy wyjąć z maszyny bębenek i przytrzymać bębenek zawieszony na nitce. Potrząsnąć kilka razy. Jeżeli naprężenie jest prawidłowe nitka rozwinie się na długość 2-5 cm. Jeżeli naprężenie jest zbyt silne nitka nie rozwinie się. Przy zbyt słabym naprężeniu rozwinie się odcinek nitki większy niż 5 cm.

Aby wyregulować naprężenie należy obrócić śrubą umieszczoną na bocznej stronie bębna. (1)



### Naprężenie górnej nitki

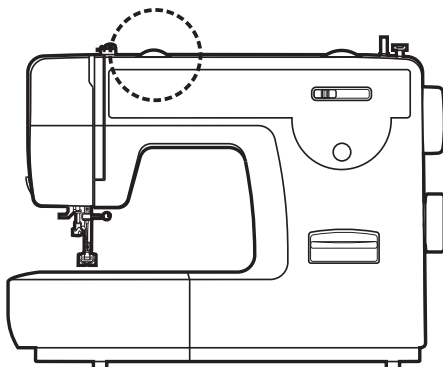
Standardowe ustawienie naprężenia to "4". (2)

Aby zwiększyć naprężenie należy ustawić pokrętko na wyższą cyfrę, aby obniżyć naprężenie przestawić pokrętko na niższą cyfrę.

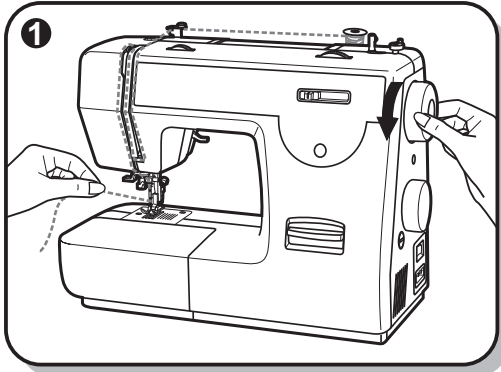
A. Naprężenie standardowe

B. Zbyt niskie naprężenie górnej nitki

C. Zbyt silne naprężenie górnej nitki



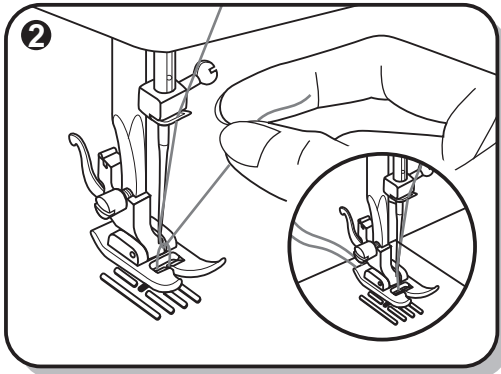
## Wyciąganie dolnej nitki



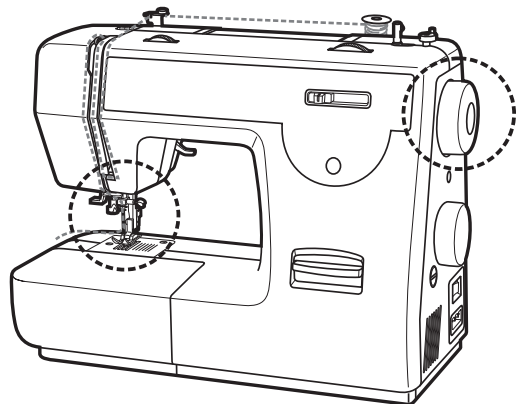
Przytrzymać górną nitkę lewą ręką. Obracać kołem ręcznym do siebie, aż igła zejdzie w dół i podniesie się do najwyższej pozycji (1).

- lekko przytrzymywana górna nitka formuje pętelkę z dolnej nitki.

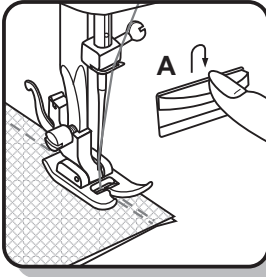
- Pociągnąć górną nitkę do siebie, dolna nitka zostanie wyciągnięta z dolnej szpulki w postaci dużej pętelki (2).



Wyciągnąć ok. 15 cm obu nitek i ułożyć je pod stopką.

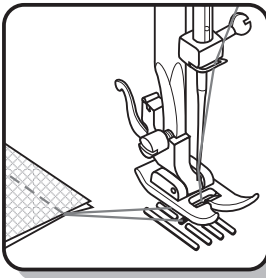


## Szycie wstecz



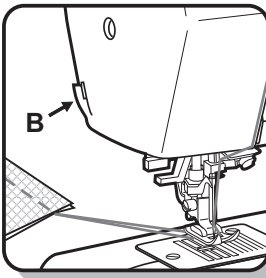
Szycie wstecz stosowane jest do mocowania nitki na końcu ściegu oraz w miejscach wymagających wzmocnienia szwu. Przy końcu szwu należy pociągnąć w dół dźwignię szycia wstecz i lekko nacisnąć rozrusznik. Wykonać kilka ściegów do tyłu. Zwolnić dźwignię, maszyna będzie ponownie szyla do przodu. (A)

## Wymowanie materiału

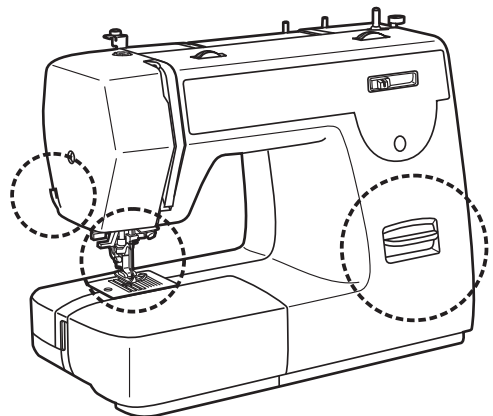


Obrócić kołem ręcznym do siebie, tak aby podnieść dźwignię podnoszenia nitki do jej najwyższej pozycji. Podnieść stopkę i wyjąć materiał.

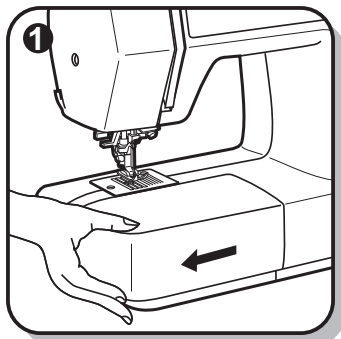
## Obcinanie nitki



Przytrzymać nitki poza stopką. Poprowadzić nitki do szczeliny (B) na tylnej obudowie maszyny, pociągnąć nitki w dół aby obciąć. Można również użyć noża umieszczonego z boku maszyny.



## Opuszczanie zębów transportera

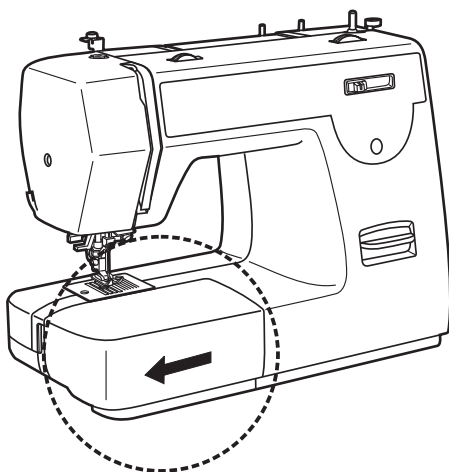
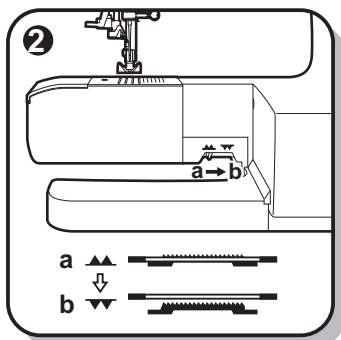


Do standardowego szycia ząbki transportera powinny być podniesione.

Do ręcznego haftowania, przyszywania guzików, cerowania należy opuścić ząbki transportera.

Podnoszenie (a)

Opuszczanie (b)



**Tabela doboru igieł, materiałów i nici**

ROZMIAR IGŁY	MATERIAŁ	NITKA
9-11(65-75)	Lekka, cienka bawełna, woal, jedwab, muślin, cienkie dzianiny, trykoty, jersey, krepa, poliester, tkaniny koszulowe.	Cienka nitka bawełniana, nylonowa lub poliestrowa.
12(80)	Średniej grubości bawełna, satyna, płótno żaglowe, podwójne dzianiny, cienka wełna.	Większość dostępnych nici to nici średniej grubości, odpowiednie do tych materiałów i igieł. Do tkanin syntetycznych należy używać nici poliestrowych, do tkanin naturalnych nici bawełnianych. Używać tej samej nitki jako górnej i dolnej.
14(90)	Bawełna średniej grubości, wełna, cięższe dzianiny, dzień, frotte.	
16(100)	Materiały ciężkie płótno, wełny, tkaniny do pikowania, namiotowe, dzień, materiały obciowe, zasłonowe (lekkie do średnich).	
18(110)	Ciężkie wełny, materiały płaszczowe, obciowe, skóra i tworzywa sztuczne.	Mocna nić, nić do dywanów. (Stosować duży docisk stopki).

UWAGA: Rozmiar igły należy dobrać do grubości nici i materiału.

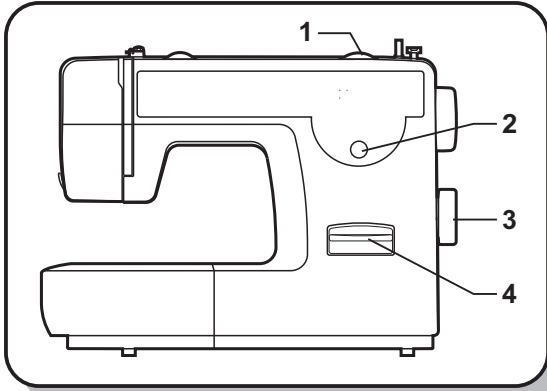
**DOBÓR IGIEŁ DO MATERIAŁU**

IGŁA	WYJAŚNIENIE	TYP MATERIAŁU
HAx1 15x1	Standardowa, ostra igła. Grubość od 9 (65) do 18 (110).	Tkaniny naturalne, wełna, bawełna, jedwab, itp. Nie zalecane do podwójnych dzianin.
15x1/705H (SUK)	Igłą z półokrągłą końcówką, o grubości 9 (65) do 18 (110).	Tkaniny naturalne i syntetyczne, dzianiny poliestrowe, trykoty, pojedyncze i podwójne dzianiny. Może być stosowana zamiast igły 15x1 do szycia wszystkich materiałów.
15x1/705H (SUK)	Igłą z okrągłą końcówką 9(65) do 18(110)	Dzianiny swetrowi, lycra, materiał na kostiumy kąpielowe, elastic.
130 PCL	Igły do skóry. 12 (80) do 18 (110).	Skóra, winyl, mat. Obciowe. (Pozostawia mniejsze dziurki niż standardowa, gruba igła).

**Uwaga:**

1. Igły podwójne mogą być stosowane do prac dekoracyjnych.
2. Przy szyciu igłą podwójną pokrętko szerokości ściegu powinno być ustawione na wartość niższą niż "2,5".
3. Europejskie oznaczenia igieł to 65,70,80, itp., oznaczenia japońskie to 9,11,12, itp.
4. Należy często wymieniać igłę (po uszyciu każdej rzeczy) i przy pierwszych objawach zrywania nitki lub przepuszczania ściegu.

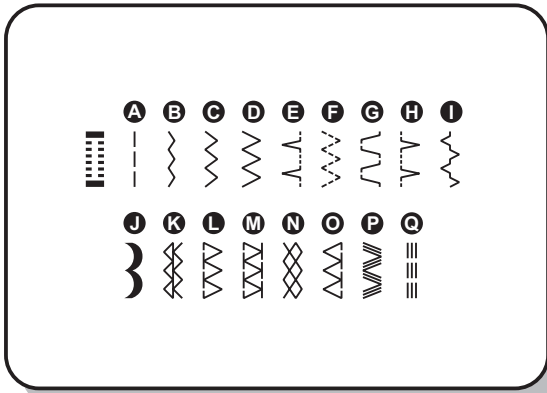
## ➤ Wybór ściegu (dla modelu z 2-ma pokrętłami)



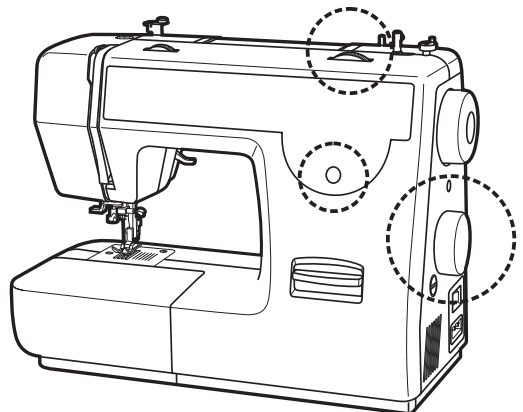
Dla ściegu prostego należy wybrać wzór " | " pokrętłem wyboru ściegu (3) Wyregulować długość ściegu pokrętłem (1).

Dla ściegu zygzakowego wybrać wzór " } } } " pokrętłem wyboru ściegu (3). Wyregulować długość ściegu, dostosowując ją do rodzaju materiału.

Aby uzyskać inne ściegi pokazane na panelu maszyny należy wybrać je pokrętłem wyboru ściegu. Wyregulować długość ściegu pokrętłem.

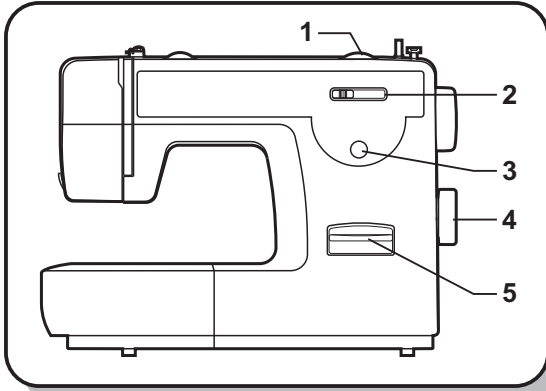


1. Pokrętło regulacji długości ściegu
2. Okienko wybranego ściegu
3. Pokrętło wyboru ściegu
4. Dźwignia szycia wstecz



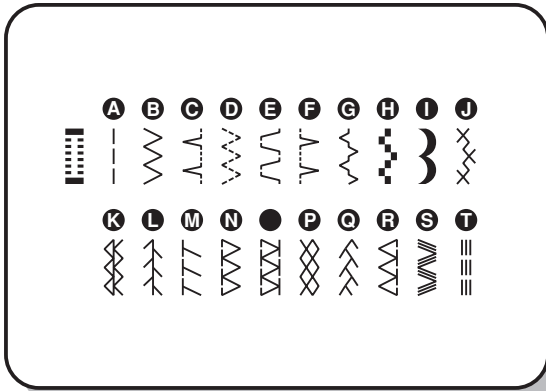


## Wybór ściegu (dla modelu z 3-ma pokrętłami, 21 ściegów)



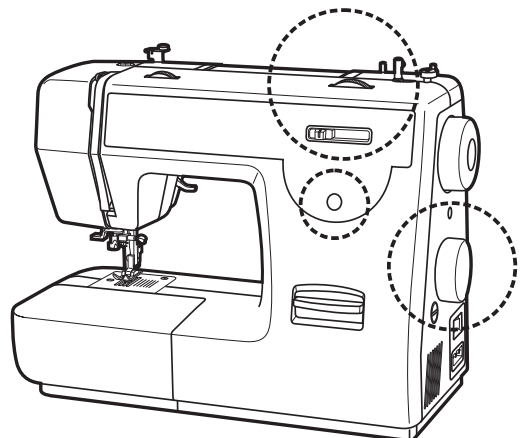
Dla ściegu prostego należy wybrać wzór "1" pokrętłem wyboru ściegu (4). Wyregulować długość ściegu pokrętłem (1). Można wybrać dowolną pozycję igły obracając pokrętłem regulacji szerokości ściegu (2).

Dla ściegu zygzakowego wybrać wzór "Z" pokrętłem wyboru ściegu (4). Wyregulować długość ściegu pokrętłem (1) oraz szerokość ściegu pokrętłem (2), dostosowując je do rodzaju materiału.

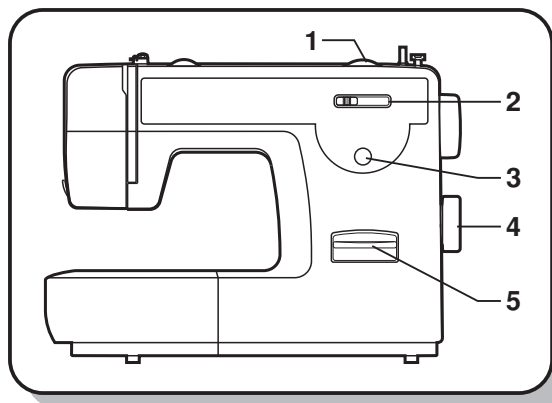


Aby uzyskać inne ściegi pokazane na panelu maszyny należy wybrać pokrętłem wyboru ściegu literę podaną ponad symbolem ściegu. Wyregulować długość i szerokość ściegu pokrętłami, w zależności od oczekiwanego rezultatu szycia.

1. Pokrętło regulacji długości ściegu
2. Pokrętło regulacji szerokości ściegu
3. Okienko wybranego ściegu
4. Pokrętło wyboru ściegu
5. Dźwignia szycia wstecz

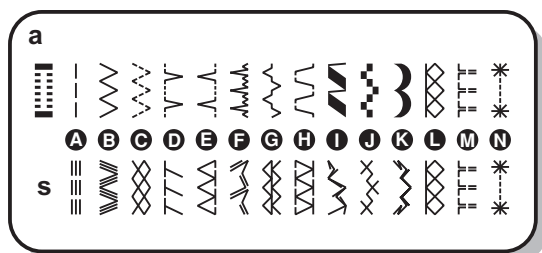


## Wybór ściegu (dla modelu z 3-ma pokrętłami, 26 lub 32 ściegów)

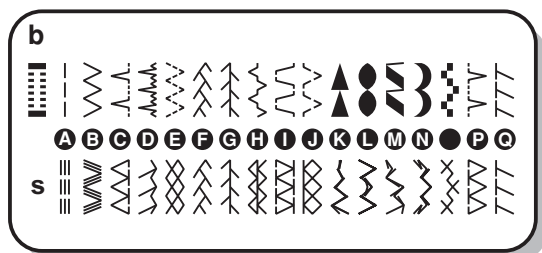


Dla ściegu prostego należy wybrać wzór "1" pokrętłem wyboru ściegu (4). Wyregulować długość ściegu pokrętłem (1). Można wybrać dowolną pozycję igły obracając pokrętłem regulacji szerokości ściegu (2).

Dla ściegu zygzakowego wybrać wzór "Z" pokrętłem wyboru ściegu (4). Wyregulować długość ściegu pokrętłem (1) oraz szerokość ściegu pokrętłem (2), dostosowując je do rodzaju materiału.



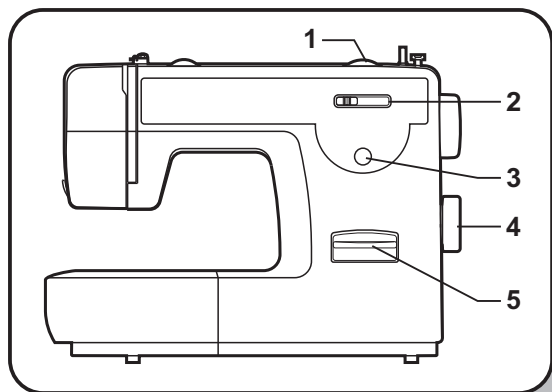
Aby uzyskać inne ściegi pokazane w górnym rzędzie na panelu maszyny należy wybrać pokrętłem wyboru ściegu literę podaną ponad symbolem ściegu. Wyregulować długość i szerokość ściegu pokrętłami, w zależności od oczekiwanego rezultatu szycia.



Aby uzyskać inne ściegi pokazane w drugim rzędzie na panelu maszyny należy obrócić pokrętło długości ściegu do pozycji "S" i wybrać pokrętłem wyboru ściegu żądany ścieg. Wyregulować szerokość ściegu pokrętłem.

1. Pokrętło regulacji długości ściegu
2. Pokrętło regulacji szerokości ściegu
3. Okienko wybranego ściegu
4. Pokrętło wyboru ściegu
5. Dźwignia szycia wstecz
  - a. Wybrać wzór (dla modelu z 26 ściegów)
  - b. Wybrać wzór (dla modelu z 32 ściegów)

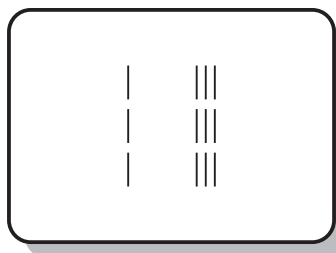
## ➤ Ścieg prosty i pozycja igły



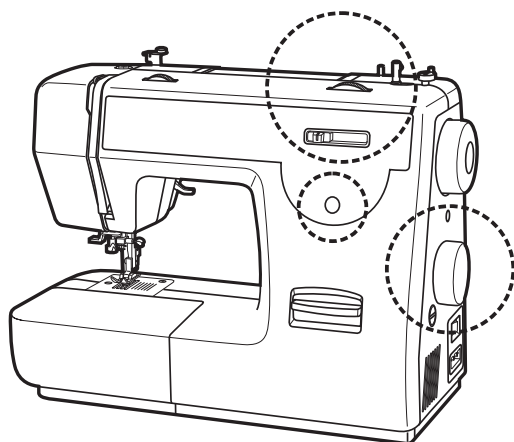
Obrócić pokrętkę wyboru ściegu tak, aby okienko wybranego ściegu wskazywało ścieg prosty.

Ogólną zasadą jest, iż im grubszy materiał, igła i nitka, tym dłuższy powinien być ścieg.

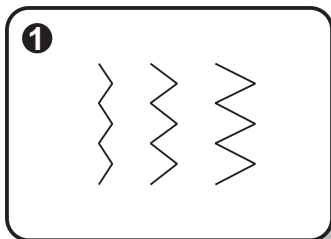
Wybrać pozycję igły od centralnej do lewostronnej, zmieniając pozycję pokrętki regulacji szerokości ściegu (2) od "0" do "5". (dotyczy modeli z 3-ma pokrętkami).



1. Pokrętło regulacji długości ściegu
2. Pokrętło regulacji szerokości ściegu
3. Okienko wybranego ściegu
4. Pokrętło wyboru ściegu
5. Dźwignia szycia wstecz



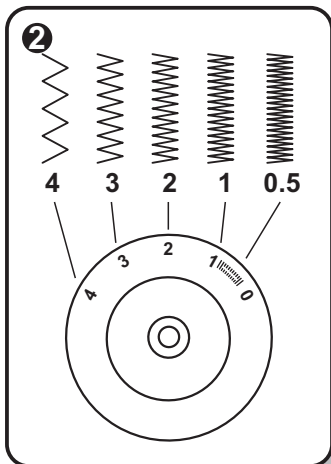
## Ścieg zygzakowy (dla modeli z 2-ma pokrętłami)



Ustawić pokrętło wyboru ściegu tak, aby okienko wybranego ściegu wskazywało ścieg zygzakowy "Z". Obrót pokrętła wyboru ściegu będzie zwiększał lub zmniejszał szerokość ściegu zygzakowego. (1)

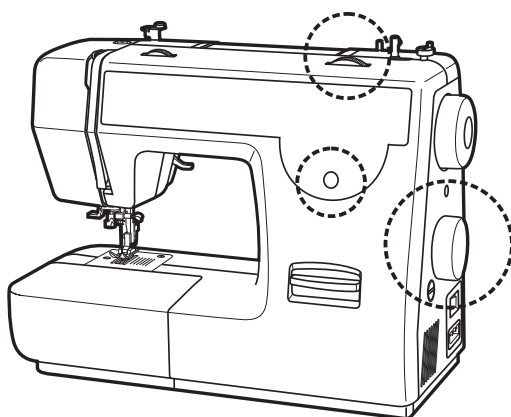
### Funkcje pokrętła długości ściegu przy szyciu zygzakiem

Gęstość ściegu zygzakowego zwiększa się wraz z ustawieniem pokrętła długości ściegu w okolicach "0". Ładny ścieg zygzakowy uzyskuje się przy ustawieniu długości w pozycji około "2,5" lub niżej. (2)

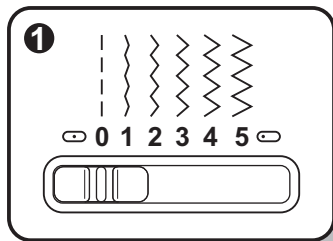


### Ścieg satynowy

Gdy długość ściegu ustawiona jest w zakresie 0-1 ścieg jest bardzo gęsty. Jest to ścieg satynowy stosowany do obszywania dziurek lub elementów dekoracyjnych.



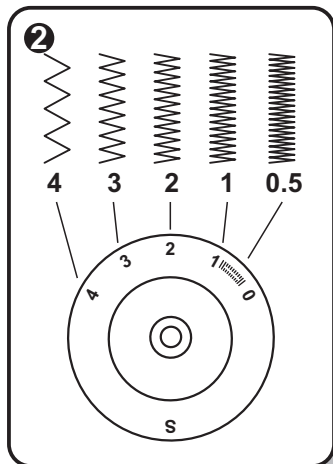
## ➤ Ścieg zygzakowy (dla modeli z 3-ma pokrętłami)



Ustawić pokrętło wyboru ściegu w pozycji "Z".

### Funkcje pokrętła szerokości ściegu

Maksymalna szerokość ściegu zygzakowego to "5", ale może ona zostać zredukowana. Szerokość ściegu zwiększa się przy obrocie pokrętła zygzaka od "0" do "5". Dla igły podwójnej nie wolno ustawiać szerokości większej niż "2,5" (1).

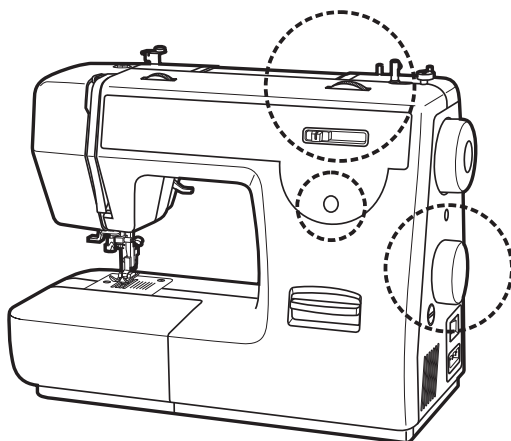


### Funkcje pokrętła długości ściegu przy ściegu zygzakowym

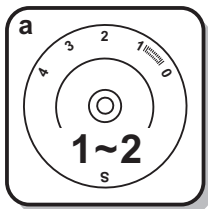
Gęstość ściegu zygzakowego zwiększa się przy ustawieniu pokrętła długości ściegu w okolicach "0". Ładny ścieg zygzakowy uzyskuje się zwykle przy ustawieniu "2,5" lub niższym (2).

### Ścieg satynowy

Gdy długość ściegu ustawiona jest w zakresie "0"- "1" ścieg jest bardzo gęsty. Jest to ścieg satynowy stosowany do obszywania dziurek lub elementów dekoracyjnych.



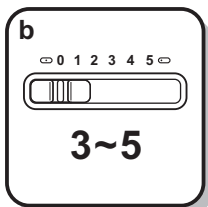
## Ścieg kryty



\* Stopka do ściegu krytego nie jest standardowym wyposażeniem maszyny, dostępna dodatkowo.

Stosowany do podwinięć zasłon, spodni, spódnic, itp.

...A... Ścieg kryty do materiałów elastycznych. Pozycja "F" pokrętła wyboru ściegu (dla modeli z 3-ma pokrętłami) i pozycja "D" pokrętła wyboru ściegu (dla modeli z 3-ma pokrętłami, 32 ściegów).

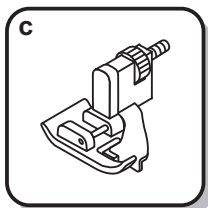


...A... Ścieg kryty / bielźniany do tkanin. Pozycja "C" pokrętła wyboru ściegu (dla modeli z 3-ma pokrętłami, 21 lub 32 ściegów) i pozycja "E" pokrętła wyboru ściegu (dla modeli z 2-ma pokrętłami, 16 ściegów, lub modeli z 3-ma pokrętłami 26 ściegów).

Ustawić maszynę jak pokazano na rysunku.

### Uwaga:

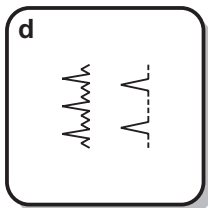
Wykonanie ściegu krytego wymaga dużej wprawy. Zawsze należy najpierw wykonać próbkę szycia.



Złożyć materiał jak pokazano na rysunku, lewą stroną na wierzchu. (1)

Ułożyć materiał pod stopką. Obracać kołem ręcznym do siebie, aż igłą przesunie się maksymalnie w lewo. Igła powinna tylko lekko "łapać" brzeg złożenia materiału. Jeżeli tak nie jest należy wyregulować szerokość ściegu. (2)

Ustawić prowadnik (3) obracając pokrętłem (4), tak aby przylegał do brzegu złożenia materiału. Szyć powoli, lekko naciskając rozrusznik i prowadząc materiał wzdłuż prowadnika stopki.

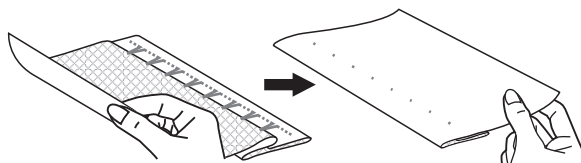
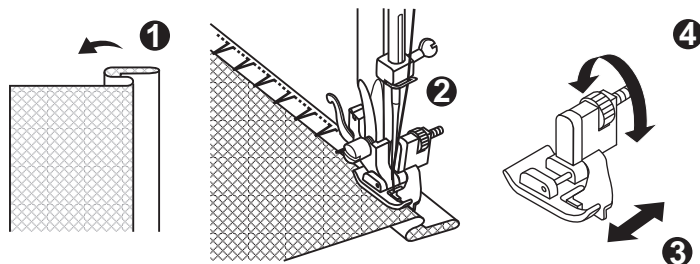


a. Długość ściegu

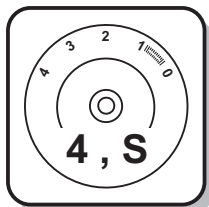
b. Szerokość ściegu (model z 3 pokrętłami)

c. Stopka

d. Ścieg



## Ściegi overlockowe



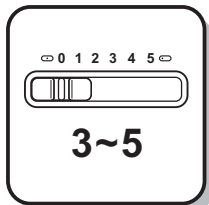
\* Stopka do ściegów overlockowych nie jest standardowym wyposażeniem maszyny, dostępna dodatkowo.

Stosowane jako szwy, wykończenie brzegu, ozdobne podwinięcia.

Ustawić pokrętko długości ściegu w pozycji "4" (dla modeli z 2-ma lub 3-ma pokrętkami, 21 ściegów)

Ustawić pokrętko długości ściegu w pozycji "S" (dla modeli z 3-ma pokrętkami, 26 lub 32 ściegów)

Szerokość ściegu powinna być dostosowana do rodzaju materiału.

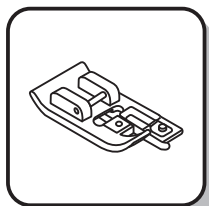



**Ścieg overlockowy, standardowy:**  (dla modeli z 2-ma lub 3-ma pokrętkami, 21 lub 32 ściegów)

Stosowany do cienkich dzianin, jerseyu, wykończeń dekoltu (B).

**Ścieg overlockowy zamknięty:** 

Do cienkich dzianin, łączenia materiałów (C).



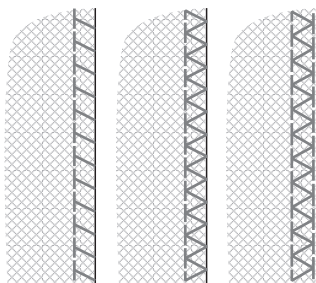
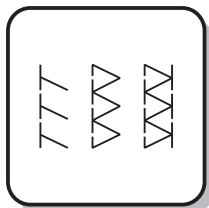
**Ścieg overlockowy elastyczny:**  (dla modeli z 3-ma pokrętkami)

Do cienkich dzianin, Jersey, wykończeń dekoltu (A).

Wszystkie ściegi overlockowe służą do szycia i wykończenia brzegów w jednej operacji lub wykonywania ozdobnych podwinięć. Przy obrzucaniu brzegów materiału igła powinna lekko wychodzić poza brzeg materiału.

### **Uwaga:**

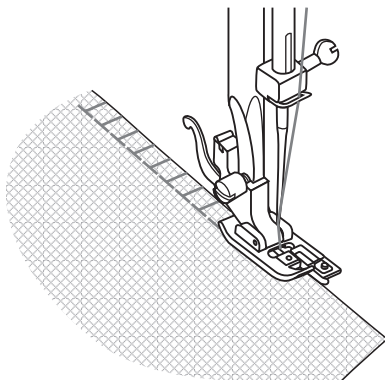
Należy używać nowych igieł, igieł z zaokrągloną końcówką lub do materiałów elastycznych.



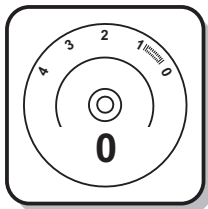
**A**

**B**

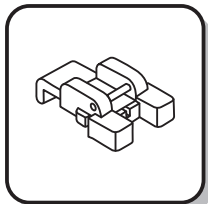
**C**



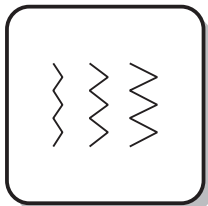
## Przyszywanie guzików (model z 2-ma pokrętłami)



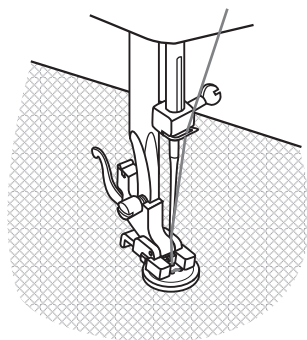
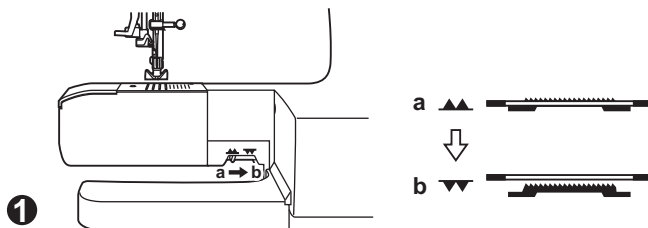
Przesunąć dźwignię ząbków transportera w prawo, aby opuścić ząbki (1).



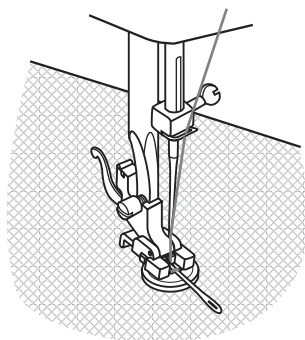
Wymienić stopkę na stopkę do przyszywania guzików. Ułożyć materiał pod stopką. Ustawić guzik w żądanej pozycji i opuścić stopkę. Ustawić pokrętko wyboru ściegu na ścieg prosty " | " i wykonać kilka ściegów mocujących. Wybrać ścieg zygzakowy i wyregulować szerokość ściegu dostosowując ją do odległości pomiędzy dziurkami guzika. Obrócić kołem ręcznym aby sprawdzić czy igła wchodzi w prawą i lewą dziurkę guzika. Wolno wykonać ok. 10 ściegów aby przyszyć guzik. Ustawić pokrętko wyboru ściegu na ścieg prosty " | " i wykonać kilka ściegów mocujących nitkę.



Jeżeli wymagana jest stopka, na guziku należy ułożyć igłę do cerowania i wówczas przyszyć guzik (3). Przy guzikach z 4-ma dziurkami należy najpierw przesyć przez przednie dziurki (2), przesunąć pracę do tyłu i przesyć przez tylne dziurki (3).



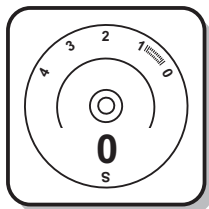
2



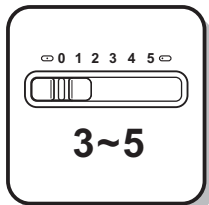
3



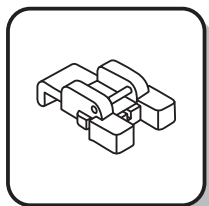
## Przyszywanie guzików (model z 3-ma pokrętłami)



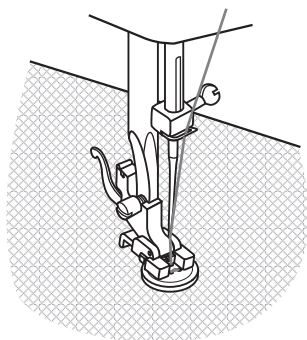
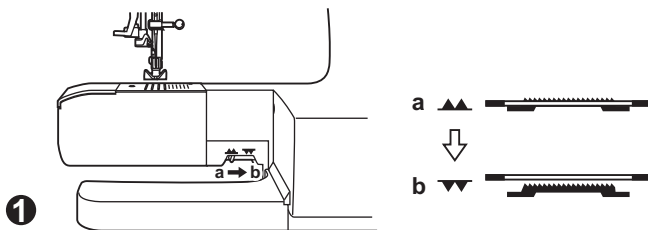
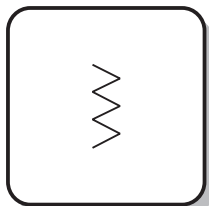
Przesunąć dźwignię ząbków transportera w prawo, aby opuścić ząbki (1).



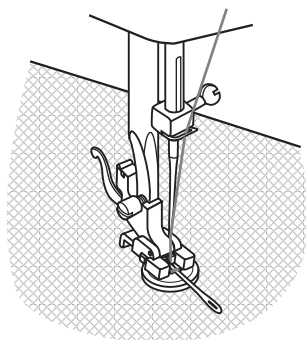
Wymienić stopkę na stopkę do przyszywania guzików. Ułożyć materiał pod stopką. Ustawić guzik w żądanej pozycji i opuścić stopkę. Ustawić pokrętło wyboru ściegu na zygzak "  $\approx$  ". Wyregulować szerokość ściegu w zakresie "3"- "5", dostosowując ją do odległości pomiędzy dziurkami guzika. Obrócić kołem ręcznym aby sprawdzić czy igła wchodzi w prawą i lewą dziurkę guzika. Ustawić pokrętło wyboru ściegu na ścieg prosty " | " i wykonać kilka ściegów mocujących nitkę. Wybrać ścieg zygzakowy "  $\approx$  " i powoli przyszyć guzik 10 ma ściegami. Ponownie wybrać ścieg prosty " | " i wykonać kilka ściegów mocujących (2).



Jeżeli wymagana jest stopka na guziku należy ułożyć igłę do cerowania i wówczas przyszyć guzik (3). Przy guzikach z 4-ma dziurkami należy najpierw przesyć przez przednie dziurki (2), przesunąć pracę do tyłu i przesyć przez tylne dziurki (3).

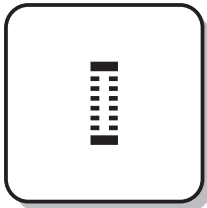
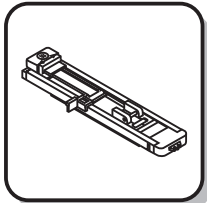
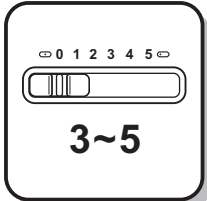
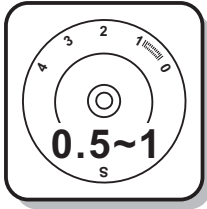


2



3

## Automatyczne obszywanie dziurek



Obszywanie dziurek jest prostym procesem, gwarantującym ładne wykończenie dziurki. Zaleca się jednak wykonanie próbnej dziurki na materiale, który będzie używany, wraz z usztywniaczem.

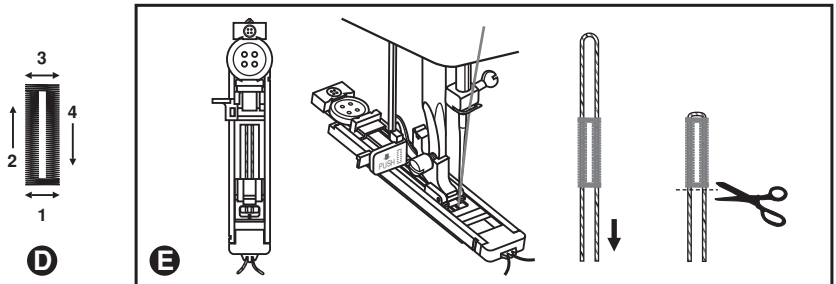
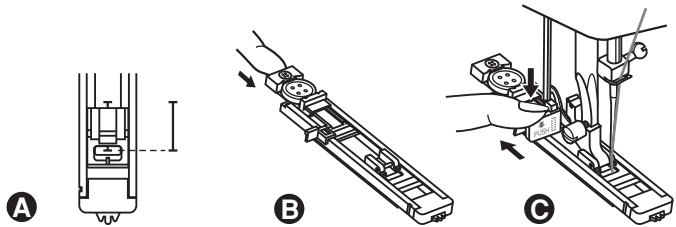
### Wykonanie dziurki

1. Kredą krawiecką zaznaczyć pozycję dziurki na materiale.
2. Założyć stopkę do obszywania dziurek i ustawić pokrętko wyboru ściegu w pozycji "0". Ustawić pokrętko długości ściegu w pozycji "0". Wyregulować szerokość ściegu.
3. Opuścić stopkę tak. Aby znak na stopce pokrywał się ze znakiem na materiale. (A) (Jako pierwszy zostanie wykonany przedni rygielek).
4. Otworzyć płytkę stopki i włożyć guzik (B).
5. Obniżyć dźwignię obszywania dziurek i delikatnie popchnąć ją do tyłu (C).
6. Uruchomić maszynę delikatnie przytrzymując górną nitkę.
7. Dziurka obszywana jest w kolejności pokazanej na rysunku (D).
8. Po zakończeniu dziurki zatrzymać maszynę.

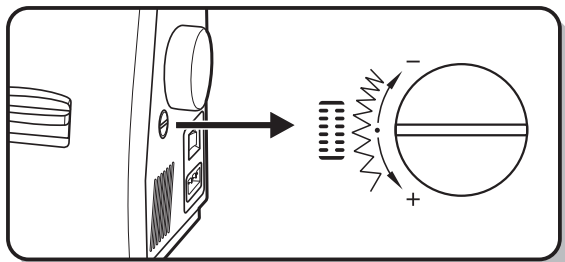
### Wykonywanie dziurek na materiałach elastycznych (E)

Przy materiałach elastycznych należy podłożyć pod stopkę grubą nitkę lub kordonek. Przy wykonywaniu dziurki kolumny dziurki pokrywają kordonek.

1. Kredą krawiecką zaznaczyć pozycję dziurki na materiale, założyć stopkę do obszywania dziurek i ustawić pokrętko wyboru ściegu w pozycji "0". Ustawić pokrętko długości ściegu w pozycji "0".
2. Założyć grubą nić od tyłu stopki, przełożyć końcówki do przodu, ułożyć w rowkach stopki i tymczasowo związać.
3. Opuścić stopkę i rozpocząć szycie.  
\* Wyregulować szerokość ściegu tak, aby pokryć grubość kordonka.
4. Po zakończeniu obszywania delikatnie pociągnąć końce nitki wzmacniającej aby ją naprężyć i obciąć nadmiar nitki.



## Balans prawej i lewej kolumny dziurki

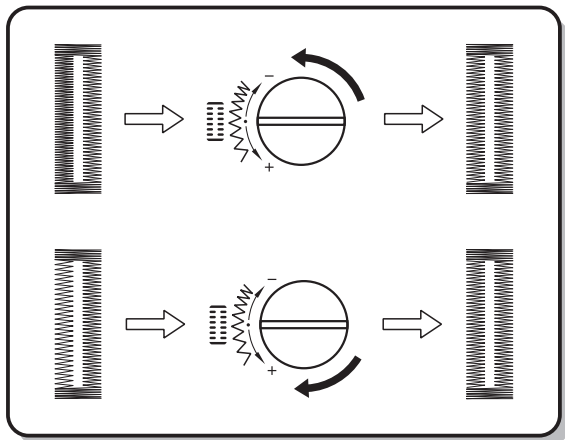


Gęstość ściegu kolumny dziurki może być regulowana pokrętłem balansu dziurki.

Pokrętło to powinno być zwykle ustawione w pozycji neutralnej (pomiędzy "+" i "-").

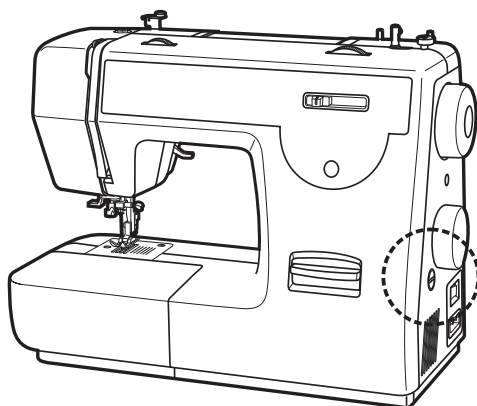
Jeżeli ścieg lewej kolumny dziurki jest zbyt gęsty należy obrócić pokrętło w lewo (+).

\* Taki obrót pokrętła rozrzedzi ścieg lewej kolumny.

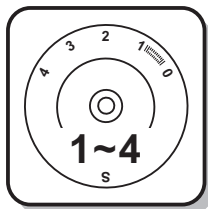


Jeżeli ścieg lewej kolumny jest zbyt rzadki należy obrócić pokrętło w prawo (-).

\* Obrót pokrętła w prawo zagęści ścieg lewej kolumny.

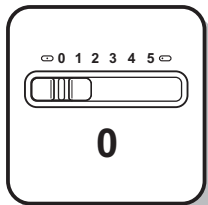


## Wszywanie zamków i sznurków



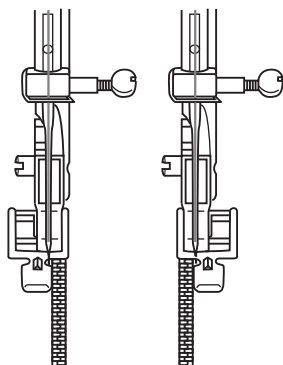
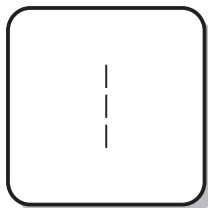
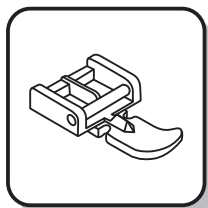
Ustawić maszynę jak pokazano na rysunku. Pokrętko wyboru ściegu w pozycji " | ". Ustawić długość ściegu w zakresie "1"- "4" (w zależności od grubości materiału).

Stopka do wszywania zamków może być założona z prawej lub lewej strony igły, w zależności od tego, którą stroną stopki chcemy szyc (1).



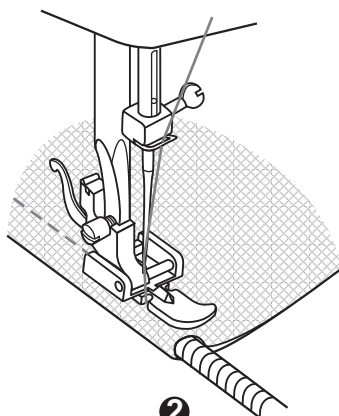
Aby przesyć po suwaku zamka należy wbić igłę w materiał, podnieść stopkę i przesunąć suwak zamka poza stopkę. Opuścić stopkę i kontynuować szycie.

W ten sposób możliwe jest również obszywanie sznurka lamówką (2).

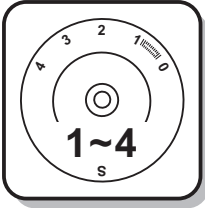


1

2



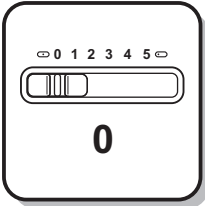
## Stopka do podwinięć



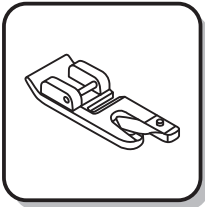
\* Stopka do podwinięć nie jest standardowym wyposażeniem maszyny, dostępna dodatkowo.

Służy do wykonywania podwinięć na materiałach lekkich lub przezroczystych.

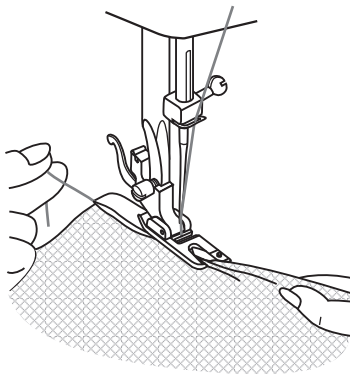
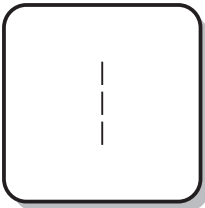
Ustawić maszynę jak pokazano na rysunku. Pokrętko wyboru ściegu w pozycji " | ".



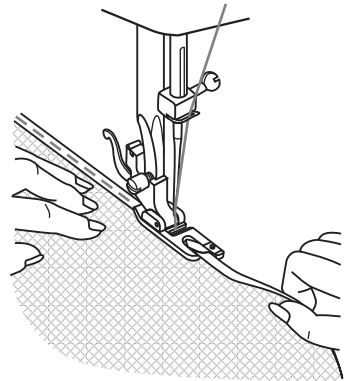
Wykończyć brzeg materiału. Na początku podwinąć dwukrotnie materiał na szerokość ok. 3 mm i wykonać "4"- "5" ściegów mocujących. Pociągnąć nitkę lekko do tyłu. Wbić igłę w materiał, podnieść stopkę i wprowadzić brzeg zawinięcia w ślimak stopki. (1)



Lekko pociągnąć brzeg materiału do siebie i opuścić stopkę. Rozpocząć szycie prowadząc materiał do ślimaka stopki, utrzymując go do góry i lekko w lewo. (2)

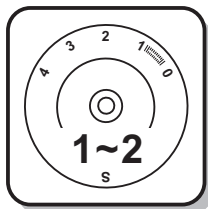


1

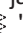


2

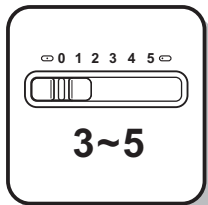
## Ścieg zygzakowy trójstopniowy



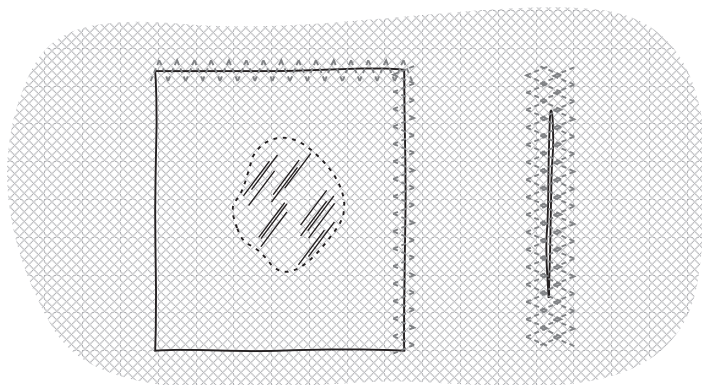
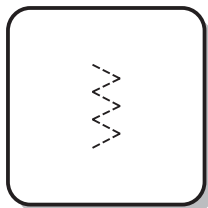
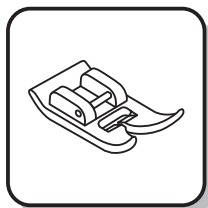
Stosowany jest do przyszywania koronek i gumek, cerowania, napraw i ściegów wzmocnionych.

Ustawić maszynę jak pokazano na rysunku. Pokrętko wyboru ściegu w pozycji " ".

Ułożyć łąkę na materiale. Długość ściegu może być znacznie zmniejszona, aby uzyskać bardzo gęsty ścieg (1).



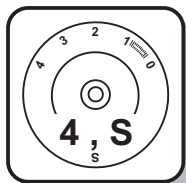
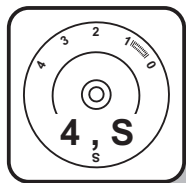
Przy naprawie rozerwań zaleca się stosowanie tkaniny podkładowej, dla wzmocnienia uszkodzonego miejsca. Gęstość ściegu można różnicować pokrętkiem długości ściegu. Najpierw należy przesyć centralnie po rozerwaniu, a następnie po prawej i lewej stronie uszkodzonego miejsca. Wykonać "3"- "5" rzędów ściegów w zależności od rodzaju materiału i uszkodzenia (2).



1

2

## Wybór ściegu



### Ścieg prosty potrójny: (1/3)

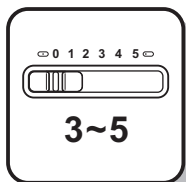
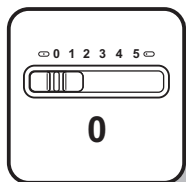
Pokrętło wyboru ściegu w pozycji : "  "

Przeznaczony do szwów wzmocnionych.

Obrócić pokrętło długości ściegu do pozycji "4" (dla modeli z 2-ma pokrętłami lub 3-ma pokrętłami i 21 ściegami).

Obrócić pokrętło długości ściegu do pozycji "S" (dla modeli z 3-ma pokrętłami, 26 lub 32 ściegów).

Maszyna będzie wykonywała dwa ściegi do przodu i jeden ścieg do tyłu, co daje potrójne wzmocnienie szwu.



### Zygzak trójstopniowy: (2/4)

Pokrętło wyboru ściegu w pozycji : "  "

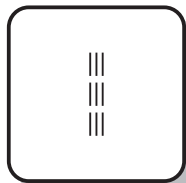
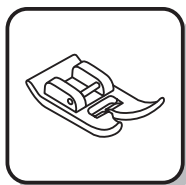
Przeznaczony do szwów wzmocnionych, podwinieć i elementów dekoracyjnych.

Obrócić pokrętło długości ściegu do pozycji "4" (dla modeli z 2-ma pokrętłami lub 3-ma pokrętłami i 21 ściegami).

Obrócić pokrętło długości ściegu do pozycji "S" (dla modeli z 3-ma pokrętłami, 26 lub 32 ściegów).

Ustawić pokrętło szerokości ściegu w zakresie "3"- "5" (dla modeli z 3-ma pokrętłami).

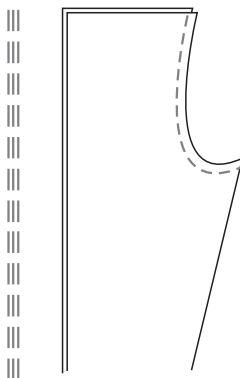
Zygzak trójstopniowy przeznaczony jest do sztywnych materiałów jak denim, sztruks, itp.



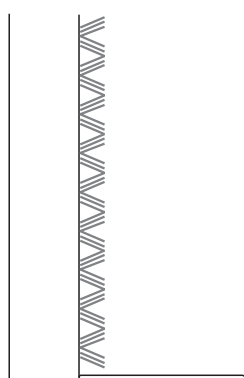
1



2

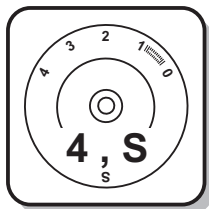


3



4

## Ścieg plaster miodu



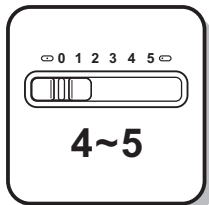
Stosowany do łączenia materiałów, podwinięć w koszulkach, bieliźnie.

Ustawić maszynę jak pokazano na rysunku.

Pokrętko wyboru ściegu w pozycji " ".

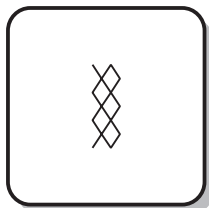
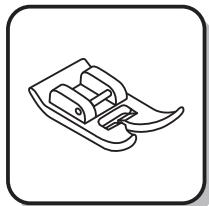
Pokrętko długości ściegu w pozycji 4. (dla modeli z 2-ma lub 3-ma pokrętkami, 21 ściegów).

Pokrętko długości ściegu w pozycji "S". (dla modeli z 3-ma pokrętkami, 26 lub 32 ściegów).

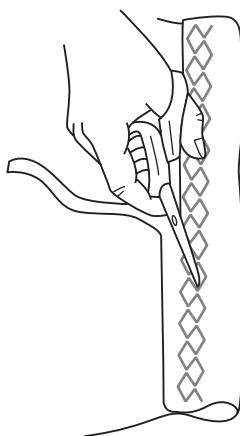


Ścieg może być stosowany do wszystkich rodzajów dzianin oraz tkanin (1).

Przeszyć w odległości ok. 1 cm od brzegu materiału i obciąć materiał poza ściegiem (2).



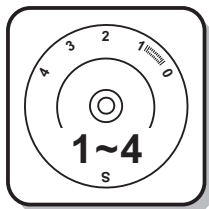
1



2



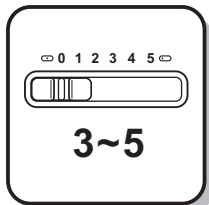
## ➤ Stopka do naszywania sznurka



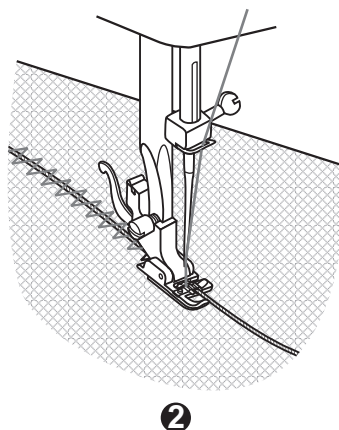
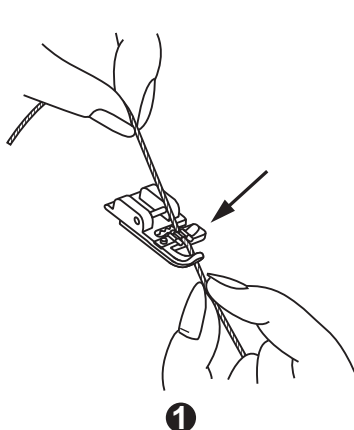
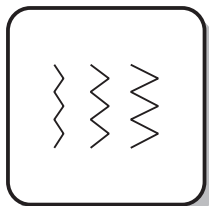
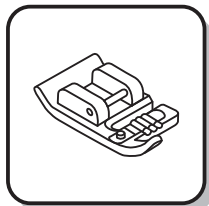
\* Stopka do naszywania sznurka nie jest standardowym wyposażeniem maszyny, dostępna dodatkowo.

Stosowana do elementów dekoracyjnych na poduszkach, obrusach, itp.

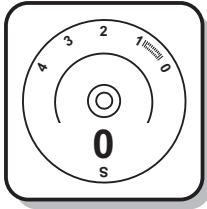
Ustawić maszynę jak pokazano na rysunku. Do naszywania sznurka służy kilka ściegów np. zygzak, zygzak trójstopniowy, ściegi dekoracyjne.



Założyć sznurek pomiędzy sprężynę pokrywającą rowki a stopkę. Sznurek powinien przesuwac się w rowku stopki. Przy pomocy stopki można naszywać jeden, dwa lub trzy sznurki jednocześnie. Szerokość ściegu powinna być dostosowana do ilości naszywanych sznurków i wybranego ściegu (1/2).



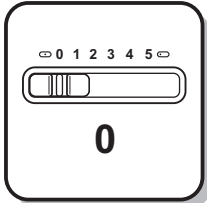
## Cerowanie z ręcznym prowadzeniem materiału



\* Stopka do cerowania nie stanowi standardowego wyposażenia maszyny, dostępna dodatkowo.

Ustawić maszynę jak pokazano na rysunku. Przesunąć przełącznik zębów transportera w prawo, aby opuścić ząbki (1).

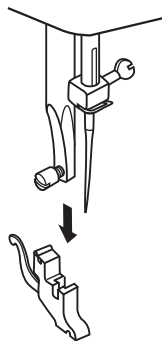
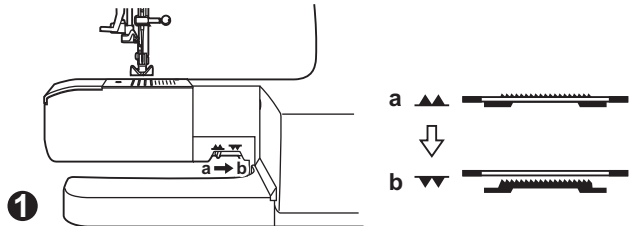
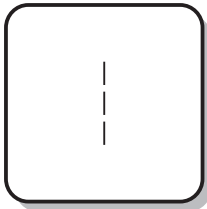
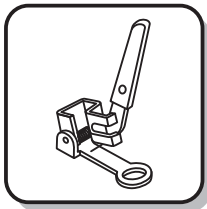
Zdjąć uchwyt stopki (2).



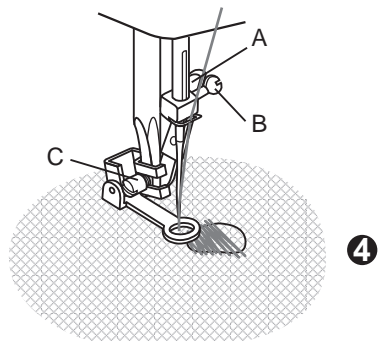
Założyć stopkę do cerowania na drążek. Dźwignia (A) powinna znajdować się za śrubą uchwytu igły (b). Docisnąć stopkę do cerowania mocno od tyłu palcem wskazującym i dokręcić śrubę (C). (3)

Przeszyć najpierw wokół uszkodzonego miejsca, aby zabezpieczyć nitki materiału. (4)

Pierwszy rząd: należy szyć od lewej do prawej strony. Obrócić materiał o 90 stopni i przeszyc ponownie.

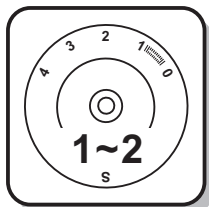


2



4

3



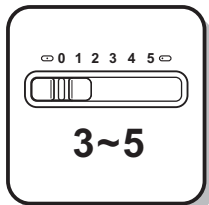
Ustawić maszynę jak pokazano na rysunku.

Ustawić długość i szerokość ściegu odpowiednią dla stosowanego materiału.

### Ścieg muszelkowy (A)

Do dekoracji brzegów.

Odpowiedni do przezroczystych, delikatnych i elastycznych materiałów. Większy ścieg powinien lekko wychodzić poza brzeg materiału, aby tworzyć efekt muszelki.

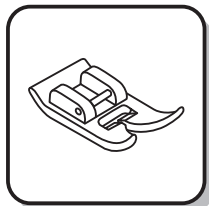


### Ścieg piórkowy (B) (dla modeli z 3-ma pokrętłami, 21 lub 32 ściegów)

Do dekoracyjnego łączenia materiałów.

### Ścieg ząbkowy (C)

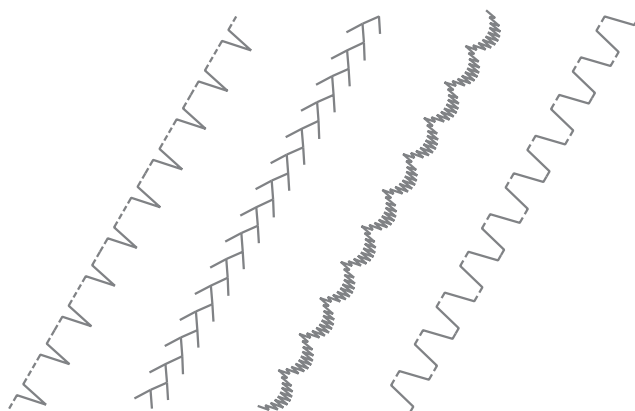
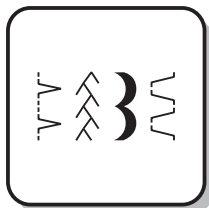
Do delikatnego wykończenia brzegu materiału.



### Ścieg trapezowy (D)

Do szwów płaskich łączących, wszywania gumek, ozdobnych podwinięć.

Ścieg ten może być stosowany do sztywnych, grubszych materiałów.



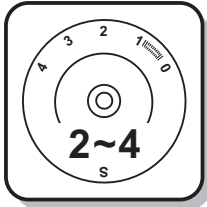
**A**

**B**

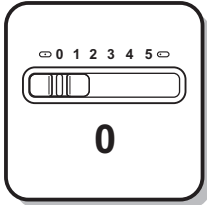
**C**

**D**

## Cerowanie

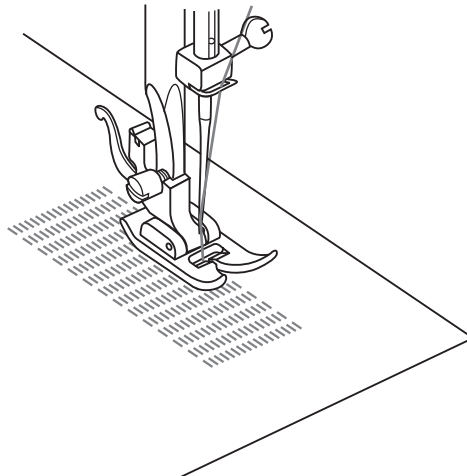
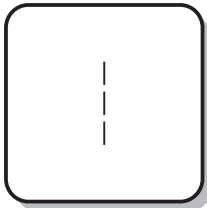
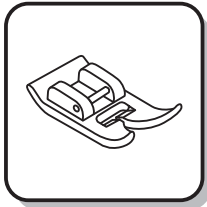


- Ustawić pokrętkę długości ściegu na żądaną długość.
- Pokrętkę wyboru ściegu ustawić na ścieg prosty z centralną pozycją igły.
- Ułożyć pod stopką tkaninę, która ma być cerowana, wraz z wzmacniającą tkaniną podkładową.
- Opuścić stopkę i szyc do przodu i do tyłu.

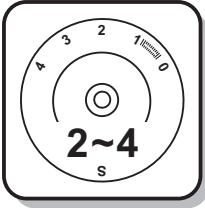


- Powtarzać te operacje aż cała powierzchnia do cerowania będzie pokryta rzędami ściegów.

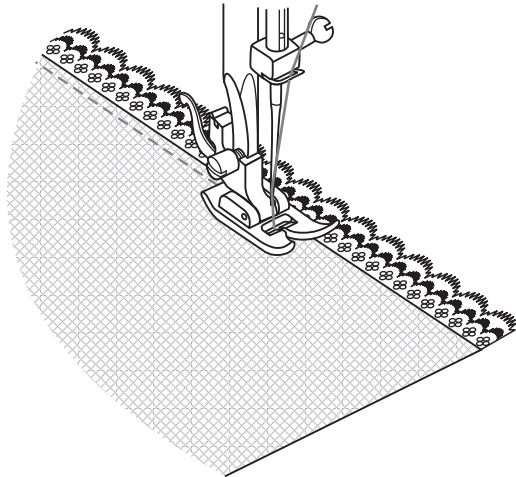
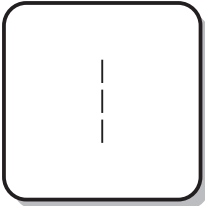
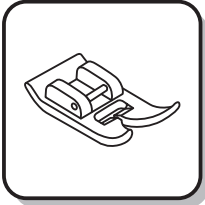
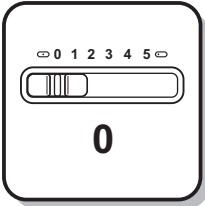
Instrukcje dotyczące szycia wstecz podano na str. 17.



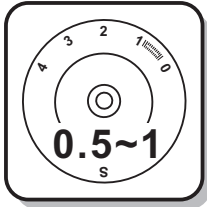
## Wszywanie koronek



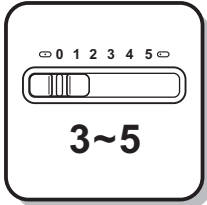
- Ustawić pokrętkę długości ściegu na żądaną długość.
- Pokrętkę wyboru ściegu ścieg prosty, centralna pozycja igły.
- Podwinąć brzeg materiału ok. 6 mm.
- Ułożyć koronkę pod podwiniętym brzegiem, tak aby materiał lekko zachodził na koronkę, odpowiedni do wzoru koronki.
- Przeszyć po brzegu materiału.  
Dodatkowy efekt dekoracyjny uzyskamy naszywając koronkę ściegiem satynowym.



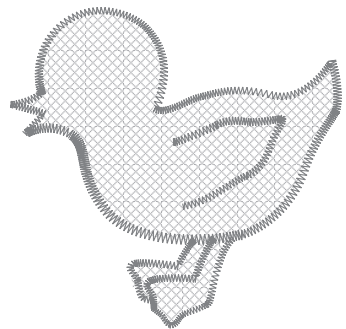
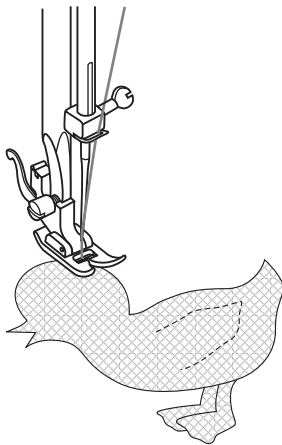
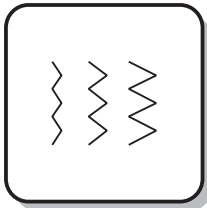
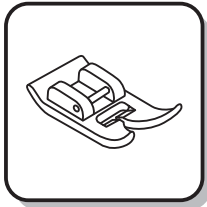
## Aplikacje



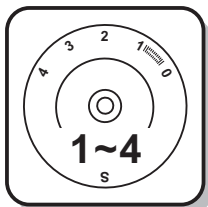
- Ustawić pokrętko długości ściegu na żądaną długość.
- Wybrać ścieg zygzakowy wąski.
- Wyciąć aplikację i przyfastrygować ją do materiału.
- Przeszyć wolno po brzegach aplikacji.
- Wyciąć nadmiar materiału poza ściegiem. Należy uważać, aby nie uszkodzić ściegów.



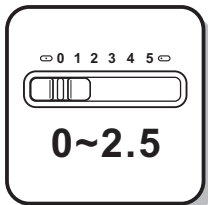
- Usunąć ścieg fastrygowy.
- Związać górną i dolną nitkę pod aplikacją, aby zapobiec jej wysnuwaniu.



## Iгла podwójna



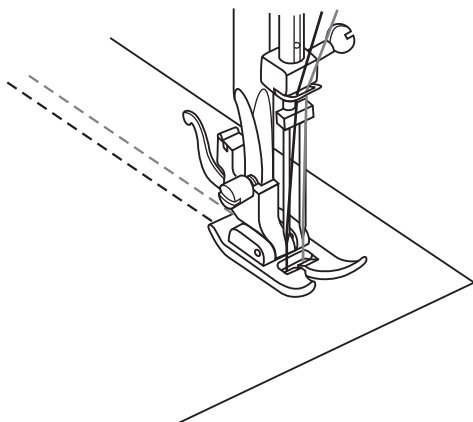
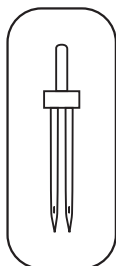
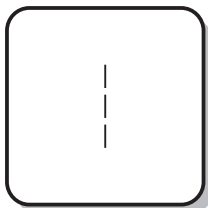
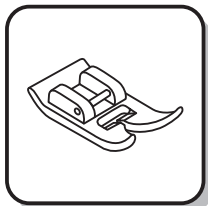
- Ustawić pokrętkiem żądaną długość ściegu.
- Pokrętko wyboru ściegu ustawione na ścieg prosty, z centralną pozycją igły, szerokość ściegu "0" (dla modeli z 3-ma pokrętkami).
- Nitki stosowane do igły podwójnej powinny mieć tą samą grubość. Można zastosować jeden lub dwa kolory nitki.
- Założyć igłę podwójną w taki sam sposób jak pojedynczą (płaską stroną trzonka igły do tyłu).
- Przy zakładaniu nitki do igły postępować zgodnie z instrukcją dla igieł pojedynczych. Nawlec każdą igłę oddzielnie.



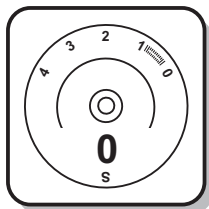
### Uwaga:

Przy szyciu igłą podwójną należy szyc powoli dla zapewnienia dobrej jakości ściegów.

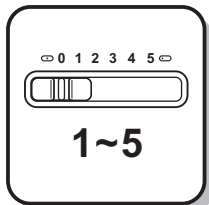
Przy wykonywaniu ściegu zygzakowego igłą podwójną należy sprawdzić czy pokrętko szerokości ściegu ustawione jest w zakresie "0"-"2,5". Przy ustawieniu powyżej "2,5" nie należy stosować igły podwójnej (dla modeli z 3-ma pokrętkami).



## ➤ Monogramy i hafty na tamborku\*

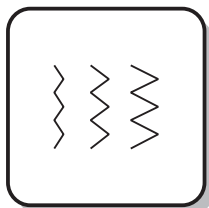


- Ustawić maszynę jak pokazano na rysunku.
- Zdjąć stopkę i uchwyt stopki.
- Opuścić ząbki transportera przesuwając dźwignię w prawo.
- Opuścić dźwignię podnoszenia stopki przed rozpoczęciem szycia.
- Wyregulować szerokość ściegu stosownie do rozmiaru monogramu lub wzoru.

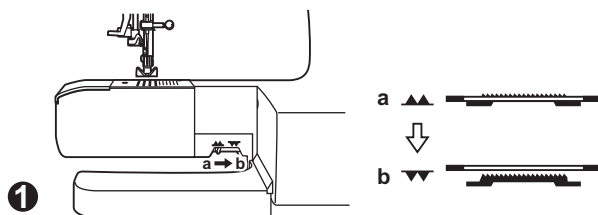


### Przygotowanie do wykonania monogramu lub haftu\*

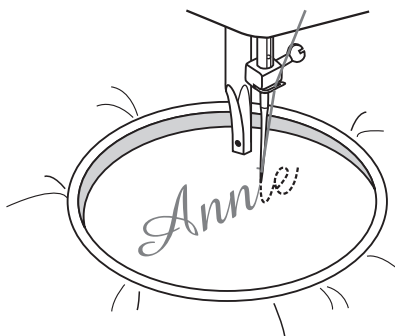
- Narysować monogram lub wzór na prawej stronie materiału.
- Mocno napiąć materiał na tamborku.
- Ułożyć materiał pod igłą. Drażek stopki powinien być opuszczony do najniższej pozycji.
- Obrócić kołem ręcznym do siebie, aby wyciągnąć dolną nitkę. Wykonać kilka ściegów mocujących nitkę w początkowym punkcie haftu.
- Przytrzymywać tamborek kciukiem i palcem wskazującym naciskając na materiał kolejnymi dwoma palcami, a małym palcem osłaniając obręcz tamborka.



\* Tamborek nie jest zawarty w wyposażeniu maszyny.



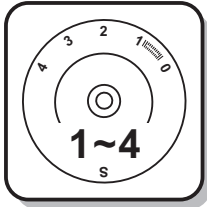
➊



➋



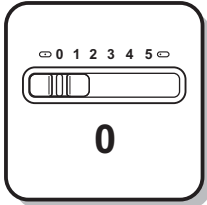
## Pikowanie



\* Stopka do pikowania nie jest standardowym wyposażeniem maszyny, dostępna dodatkowo.

Ustawić pokrętko wyboru ściegu jak na rysunku.

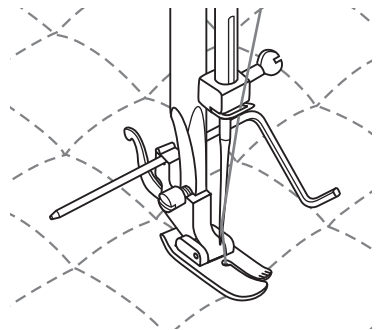
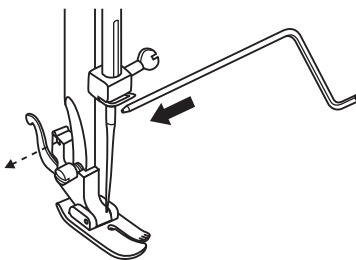
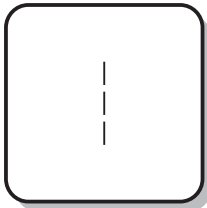
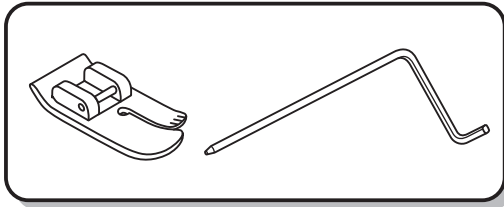
Do uchwytu stopki założyć prowadnik do pikowania i ustawić żadaną odległość prowadnika.



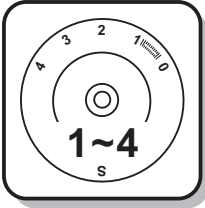
Przesuwać materiał wykonując kolejne rzędy ściegów, prowadnik powinien przesunąć się po poprzednio wykonanym rzędzie ściegów.

### Uwaga:

Stopka do pikowania pokazana na rysunku nie należy do standardowego wyposażenia maszyny. Można ją zastąpić stopką standardową.



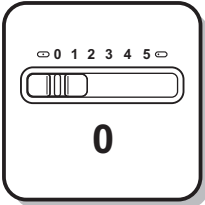
## Marszczenie materiału



\* Stopka do marszczenia nie jest standardowym wyposażeniem maszyny, dostępna dodatkowo.

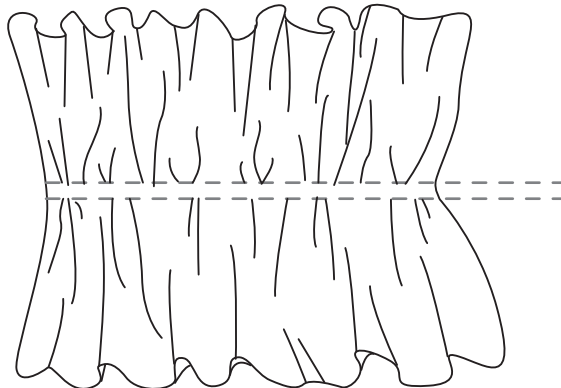
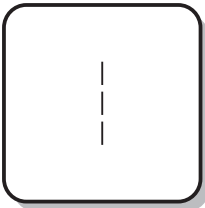
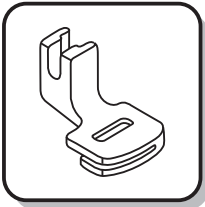
Ustawić maszynę jak pokazano na rysunku.

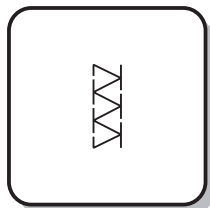
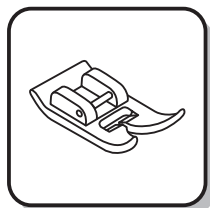
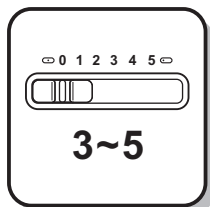
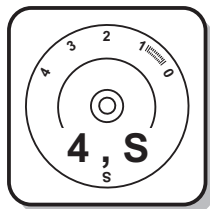
1. Założyć stopkę do marszczenia.
2. Wykonać jeden lub kilka rzędów ściegu prostego.
3. Jeżeli wymagane jest silne zmarszczenie materiału należy poluzować naprężenie górnej nitki poniżej 2, tak aby dolna nitka była luźno ułożona na lewej stronie materiału.
4. Pociągnąć dolną nitkę aby zmarszczyć materiał.




### Uwaga:

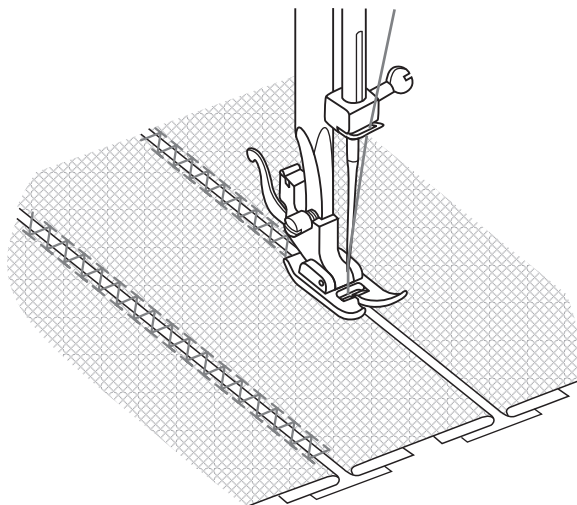
*Pokazana stopka do marszczenia nie należy do standardowego wyposażenia maszyny. Można ją zastąpić stopką standardową. Należy wówczas obniżyć naprężenie górnej nitki poniżej 2 i zmarszczyć materiał pociągając dolną nitkę.*

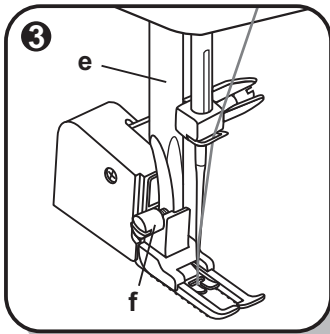
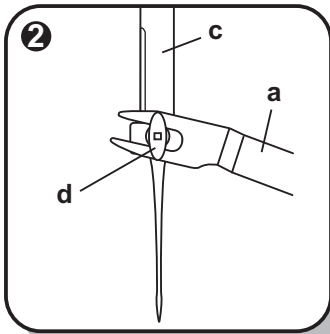
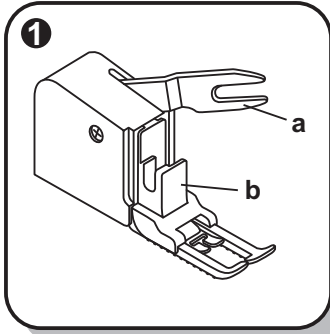




Ściegi te stosowane są do łączenia brzegów materiałów, z pozostawieniem pewnej odległości pomiędzy ich brzegami.

1. Podwinąć brzegi dwóch kawałków materiału i przyfastrygować ich brzegi do cienkiego papieru, pozostawiając niewielką odległość pomiędzy materiałami.
2. Ustawić pokrętko wyboru ściegu na "  ".  
Pokrętko długości ściegu w pozycji "4" (dla modeli z 2-ma lub 3-ma pokrętkami, 21 ściegów).  
Pokrętko długości ściegu w pozycji "S" (dla modeli z 3-ma pokrętkami, 26 lub 32 ściegów).
3. Szyć po brzegu materiału lekko pociągając obie nitki przy rozpoczęciu szycia.  
\* Użyć grubszej nitki.
4. Po zakończeniu szycia usunąć fastrygę i papier. Zawiązać nitki na supełek na lewej stronie materiału, na początku i na końcu ściegu.





\* Dostępna jako akcesoria dodatkowe.

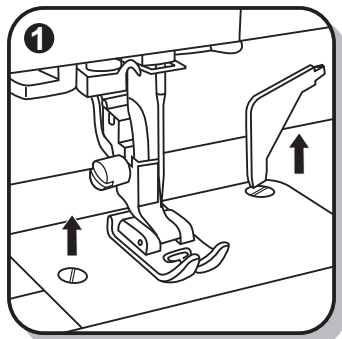
**Należy najpierw wykonać próbę szycia bez stopki kroczącej. Powinna być stosowana tylko gdy jest konieczna dla prawidłowego efektu ściegu.**

Używając stopki standardowej łatwiej jest prowadzić materiał, lepsza jest też widoczność wykonywanego ściegu. Maszyna oferuje doskonałą jakość ściegu na wielu rodzajach materiału, od delikatnego szyfonu do wielu warstw seansu.

Stopka krocząca wyrównuje podawanie górnej i dolnej warstwy materiału, poprawia dopasowanie wzorów, pasów. Zapobiega nierównomiernemu podawaniu trudnych materiałów.

1. Podnieść drążek stopki.
2. Zdjąć uchwyt stopki odkręcając śrubę mocującą (3), w kierunku przeciwnym do ruchu wskazówek zegara.
3. Założyć stopkę kroczącą w następujący sposób:
  - i) Widelcowe ramię stopki powinno objąć śrubę uchwytu igły (2).
  - ii) Nasunąć plastikową głowicę stopki od lewej strony do prawej na drążek stopki.
  - iii) Opuścić drążek stopki.
  - iv) Wymienić śrubę i dokręcić ją w kierunku zgodnym z ruchem wskazówek zegara.
4. Sprawdzić czy obie śruby (mocująca igłę i mocująca stopkę) są dobrze dokręcone.
5. Wyciągnąć dolną nitkę i ułożyć obie nitki pod stopką, do tyłu.

- a. Widelcowe ramię stopki
- b. Głowica stopki
- c. Igielnica
- d. Uchwyt igły ze śrubą mocującą
- e. Drążek stopki
- f. Śruba mocująca stopkę



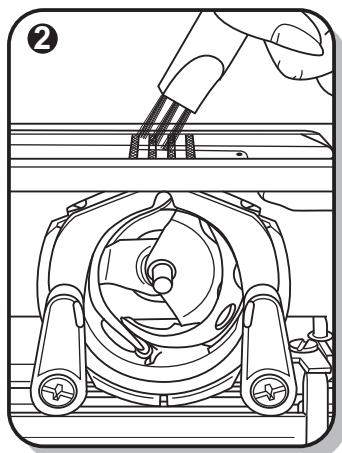
### Uwaga:

Maszynę należy wyłączyć z gniazda zasilającego oraz przełącznikiem głównym do pozycji "O" przed montowaniem lub wyjmowaniem jej części lub przed czyszczeniem.

### Zdejmowanie płytki igłowej:

Obrócić kołem ręcznym tak, aby igła została maksymalnie podniesiona.

Otworzyć przednią pokrywę maszyny i odkręcić płytkę igłową białym śrubokrętem (1).




### Czyszczenie zębów transportera:

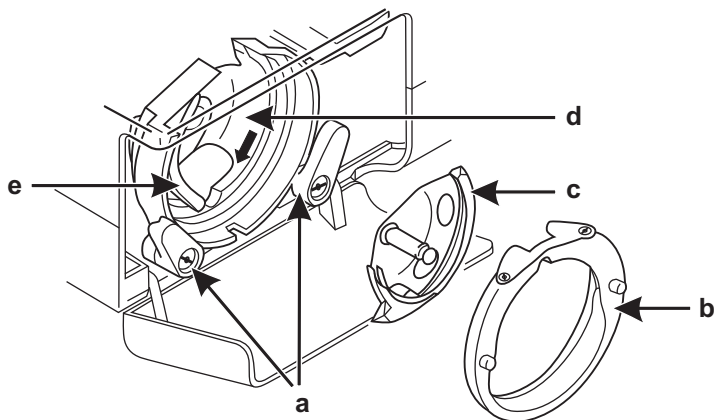
Wyjąć bębnek i wyczyścić ząbki szczotką znajdującą się w akcesoriach maszyny (2).

### Czyszczenie i smarowanie chwytacza:

Wyjąć bębnek. Odsunąć dwa wystające ramiona osłony chwytacza (a) na zewnątrz. Zdjąć pierścień chwytacza (b) i chwytacz (c), wyczyścić miękką ściereczką. Nasmarować w punktach (d), wpuszczając 1-2 krople oliwy do maszyn. Obrócić kołem ręcznym aż napęd chwytacza (e) znajdzie się w lewej pozycji. Założyć chwytacz (c), pierścień chwytacza i zatrzasknąć spowrotem dwa wystające ramiona osłony chwytacza.

Ponownie założyć bębnek, dolną szpulkę i płytkę igłową.

 Uwaga: Pozostałości materiałów i nici muszą być regularnie usuwane z maszyny. Maszyna powinna być poddawana okresowym przeglądom w autoryzowanych punktach serwisowych.





## Usuwanie usterek

Usterka	Przyczyna	Korekta
Zrywanie górnej nitki	<ol style="list-style-type: none"><li>1. Nieprawidłowo założona nitka</li><li>2. Zbyt silne napięcie</li><li>3. Zbyt gruba nitka do igły</li><li>4. Nieprawidłowo założona igłą</li><li>5. Nitka zablokowana na trzpieniu</li><li>6. Uszkodzona igła</li></ol>	<ol style="list-style-type: none"><li>1. Ponownie założyć nitkę.</li><li>2. Obniżyć napięcie.</li><li>3. Założyć grubszą igłę.</li><li>4. Ponownie założyć igłę (płaską stroną do tyłu).</li><li>5. Odblokować nić na trzpieniu.</li><li>6. Wymienić igłę.</li></ol>
Zrywanie dolnej nitki	<ol style="list-style-type: none"><li>1. Nieprawidłowo założony bębenek</li><li>2. Nieprawidłowo założona dolna nitka</li><li>3. Zbyt silne napięcie dolnej nitki</li></ol>	<ol style="list-style-type: none"><li>1. Wyjąć i ponownie założyć bębenek, wyciągnąć nitkę. Powinna rozwijać się bez oporu.</li><li>2. Sprawdzić dolną szpulkę i bębenek.</li><li>3. Obniżyć napięcie dolnej nitki.</li></ol>
Przepuszczone ścięgi	<ol style="list-style-type: none"><li>1. Nieprawidłowo założona igła</li><li>2. Uszkodzona igła</li><li>3. Nieprawidłowa grubość igły</li><li>4. Nieprawidłowo założona stopka</li></ol>	<ol style="list-style-type: none"><li>1. Ponownie założyć igłę.</li><li>2. Założyć nową igłę.</li><li>3. Dobrać igłę do nitki i materiału.</li><li>4. Sprawdzić mocowanie stopki.</li></ol>
Łamanie igły	<ol style="list-style-type: none"><li>1. Uszkodzona igła</li><li>2. Nieprawidłowo założona igłą</li><li>3. Nieprawidłowa grubość igły</li><li>4. Nieprawidłowo założona stopka</li></ol>	<ol style="list-style-type: none"><li>1. Założyć nową igłę.</li><li>2. Ponownie założyć igłę</li><li>3. Dobrać igłę do nitki i materiału.</li><li>4. Sprawdzić mocowanie stopki.</li></ol>
Luźny ściąg	<ol style="list-style-type: none"><li>1. Nieprawidłowo założona nitka</li><li>2. Nieprawidłowo założony bębenek</li><li>3. Błędna kombinacja igły / materiału / nitki</li><li>4. Nieprawidłowe napięcie</li></ol>	<ol style="list-style-type: none"><li>1. Sprawdzić założenie nitki</li><li>2. Założyć dolną nitkę jak pokazano w instrukcji.</li><li>3. Grubość igły musi odpowiadać grubości materiału i nitki</li><li>4. Wyregulować napięcie.</li></ol>
Ściągnięte szwy	<ol style="list-style-type: none"><li>1. Zbyt gruba igła</li><li>2. Źle dobrana długość ścięgu</li><li>3. Zbyt silne napięcie nitki</li></ol>	<ol style="list-style-type: none"><li>1. Wybrać cieńszą igłę.</li><li>2. Wyregulować długość ścięgu</li><li>3. Obniżyć napięcie nitki</li></ol>
Nierówny ściąg, nierównomierne podawanie materiału	<ol style="list-style-type: none"><li>1. Niska jakość nici</li><li>2. Źle założona nić w bębnie</li><li>3. Materiał był ciągnięty podczas szycia</li></ol>	<ol style="list-style-type: none"><li>1. Wybrać nić wyższej jakości.</li><li>2. Wyjąć bębenek i prawidłowo założyć dolną nitkę</li><li>3. Nie ciągnąć materiału podczas szycia, pozwolić na samodzielne podawanie maszyny</li></ol>
Zbyt głośna praca	<ol style="list-style-type: none"><li>1. Maszyna wymaga smarowania.</li><li>2. Oliwa i zanieczyszczenia nagromadzone na chwytaczu lub igielnicy</li><li>3. Niska jakość stosowanej oliwy</li><li>4. Uszkodzona igła</li></ol>	<ol style="list-style-type: none"><li>1. Nasmarować maszynę</li><li>2. Wyczyścić chwytacz i ząbki transportera</li><li>3. Używać oliwy wysokiej jakości</li><li>4. Wymienić igłę</li></ol>
Blokada maszyny	Niść zaplątana w chwytaczu	Zdjąć górną nitkę, wyjąć bębenek. Obrócić kołem ręcznym do przodu i do tyłu i usunąć nitki. Nasmarować maszynę.

Za wady maszyny, Producent ,Gwarant i Sprzedawca nie uznaje przyczyn:

- Zrywanie nici, pętelkowanie nici lub głośna praca ponieważ może to być wynikiem błędnej obsługi maszyny lub subiektywne odczucie, zła jakość ,szerokość ściegu ,nie satysfakcjonująca lub nie prawidłowa praca maszyny , która może być spowodowana przez złe ustawienie paramentów maszyny lub nie znajomość obsługi lub brakiem zapoznania się z instrukcją obsługi.
- Złe lub nieprawidłowe ustawienie naprężenie górnej i dolnej nitki ,nieprawidłowa praca chwytaacza oraz maszyny spowodowana złym ustawieniem i regulacją maszyny, do której prawidłowej regulacji jest zobowiązany klient, który używa maszynę.
- Nieprawidłowe wyświetlanie haftu ,wzoru i rodzaju ściegów lub innych parametrów na ekranie elektronicznym maszyny lub wyświetlaczu, który może być spowodowany spadkiem napięcia, uszkodzonym bezpiecznikiem ,innymi przypadkami zewnętrznymi.
- Kupującemu przysługuje prawo żądania obniżenia ceny lub wymiany produktu na nowy, wolny od wad, jeżeli:
  - W okresie gwarancji wykonano 2 napraw tej samej, istotnej wady produktu, a produkt nadal wykazuje wadę.
  - Gwarant stwierdzi na piśmie, że usunięcie wady nie jest możliwe. Wymianie podlega tylko ta część składowa produktu, w której wystąpiła wada.
- Sprzęt zwracany do wymiany musi być kompletny, bez uszkodzeń mechanicznych. Jednocześnie Konsument, który zakupił maszynę ponosi odpowiedzialność z Ustawy z dn.30.05.2014 o prawach konsumenta.

**Przed uruchomieniem maszyny konsument musi się zapoznać z instrukcją obsługi. Przed rozpoczęciem użytkowania maszyny zaleca się wykonanie testu na danym materiale. Nie każdy materiał z uwagi na jego grubość, jakość, rozciągliwość nadaje się do szycia na tej maszynie.**

**ZALECA SIĘ WYKONYWANIE REGULARNYCH PRZEGLĄDÓW KONSERWACYJNYCH MASZYNY PRZYNAJMNIEJ RAZ NA 6 MIESIĘCY W AUTORYZOWANYM SERWISIE**



1. Zużyty sprzęt nie może być umieszczany razem z innymi odpadami.
2. Zużyty sprzęt należy przekazać do punktu zbierania zużytego sprzętu elektrycznego, lub sprzedawcy przy zakupie nowego sprzętu tego samego rodzaju.
3. Umieszczony obok symbol kosza oznacza, iż zużyty sprzęt zostanie poddany procesowi przetwarzania lub odzysku, co zapewnia ochronę zdrowia ludzi oraz środowiska.
4. Za nie przekazanie zużytego sprzętu punktom zbierania lub umieszczenie go łącznie z innymi odpadami grozi kara grzywny (Ust. z dn. 29.07.2005. O zużytym sprzęcie elektrycznym i elektronicznym).